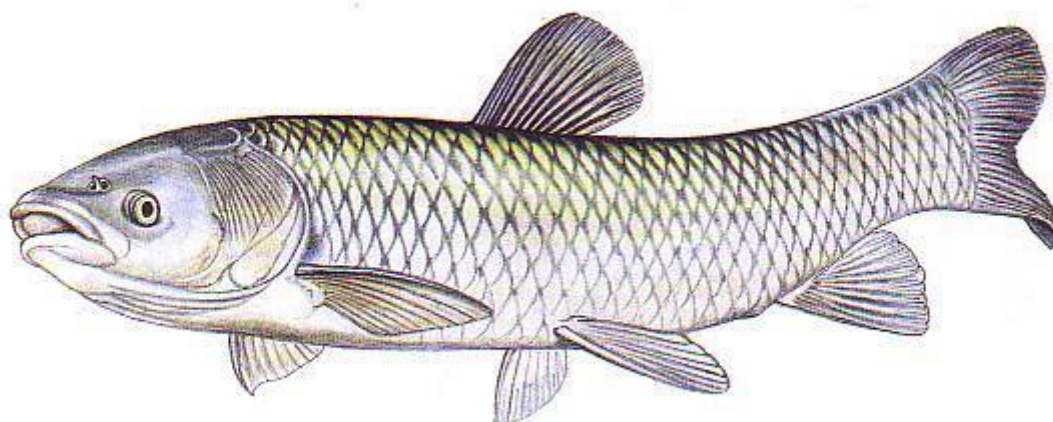


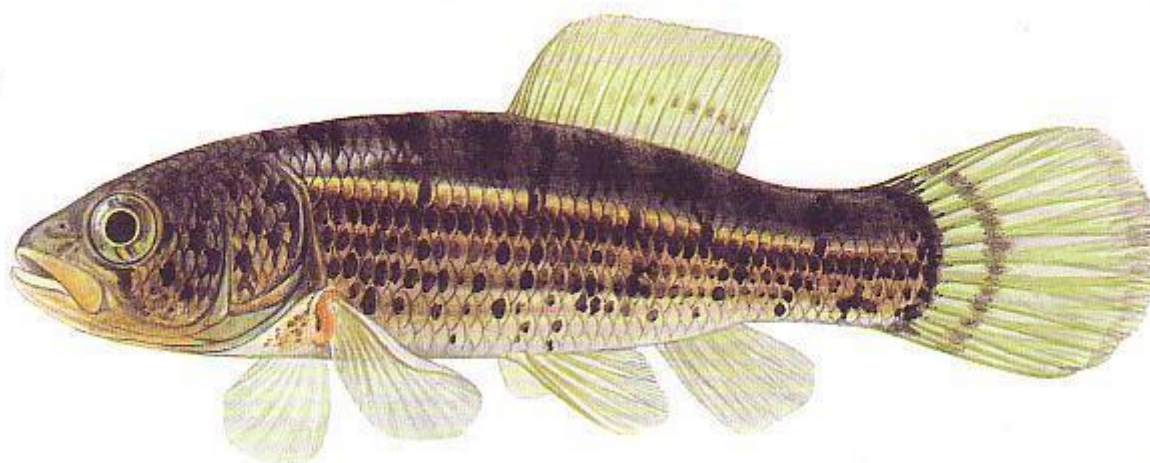
## Amur bílý



*VaR*

Pochází z Číny. K nám byl dovezen v r. 1961. Obývá střední a dolní úseky řek, přizpůsobil se i podmínkám v rybnících, v meliorizačních kanálech a mimopstruhových údolních nádržích. Jeho vlastnosti, že požírá makrovegetaci, se využívá k meliorizaci zarostlých rybníků, údolních nádržích apodobně. Zvláště v teplejších oblastech. Je velmi cennou hospodářskou rybou.

## Blatňák tmavý



*VaR*

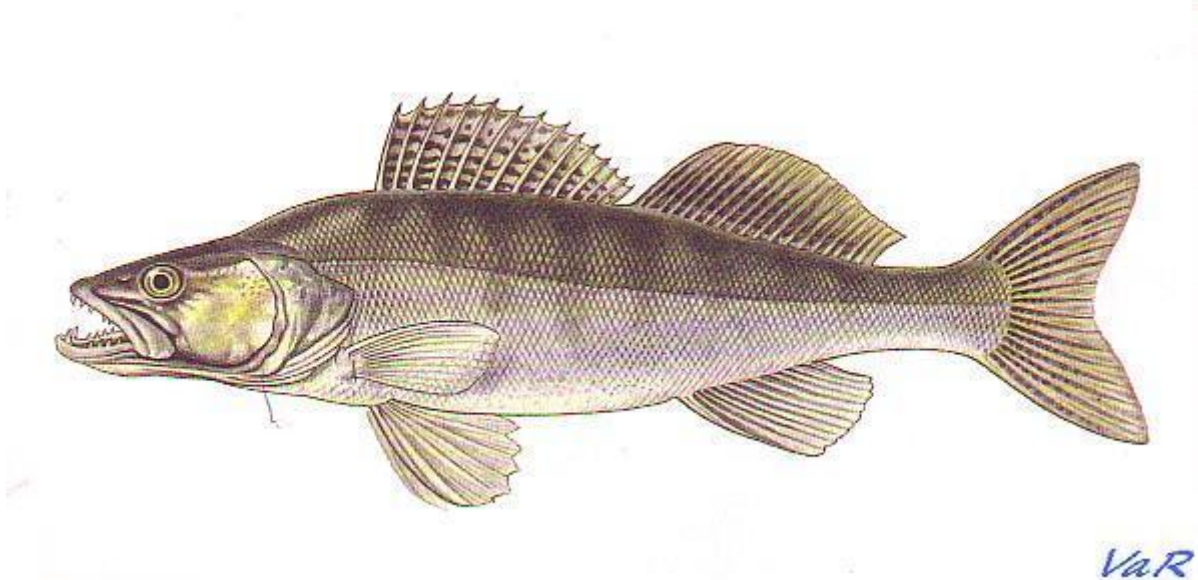
Žije vzácně na Slovensku ve slepém rameni a kanálech spojených s jezerem Lion. Hospodářský význam nemá. Je však v Evropě jediným žijícím zástupcem vývojově staré čeledi blatňákovitých. Má mimořádnou vědeckou a kulturní hodnotu. Samice upravuje hnízdo ke tření. Oplodněné jikry hlídá. Potravu přijímá blatňák hltavě.

## Bolen dravý



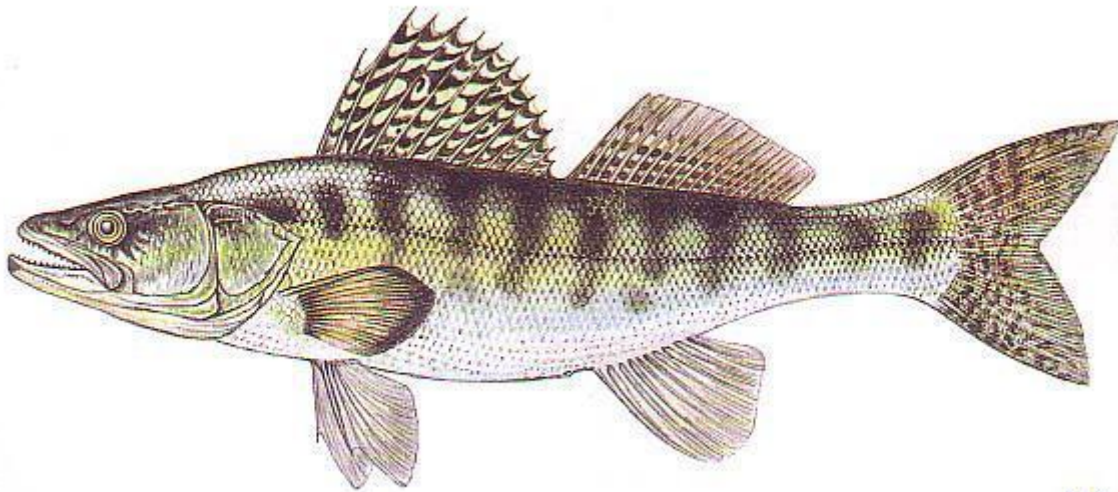
Žije ve středních a dolních úsecích řek, v tůňích a mimopstruhových nádržích. Významně se uplatňuje při omezování plevelných ryb. Je velmi cennou hospodářskou i sportovní rybou. V naší literatuře je popisován pražský úlovek z roku 1916, který vážil 14,2 kg a měřil 108 cm. Kříží se s ouklejí. Průměrná váha lovených ryb se pohybuje mezi 1,5-2 kg.

## Candát obecný



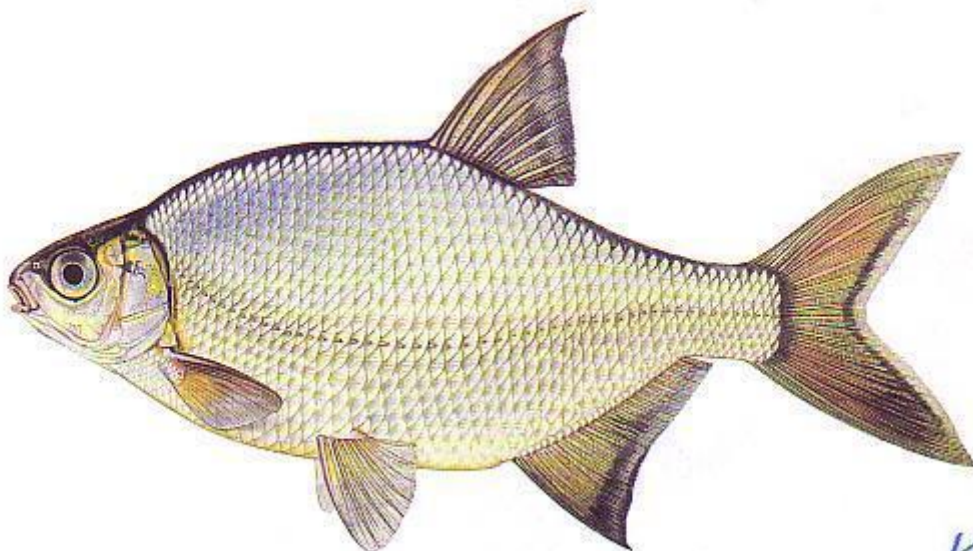
Osídluje střední a dolní úseky řek i stojaté vody. Zdržuje se ve volné vodě dále od břehů a v hlubších partiích. Významně se uplatňuje při regulaci plevelných ryb nekonkuruje si se štikou. Je hospodářsky i sportovně významnou rybou. Chrání své jikry. Na čelistech a patrových kostech má kromě malých i dlouhé zuby, takzvané psy. Průměrná váha lovených ryb je mezi 1,5-2,5 kg.

## Candát východní



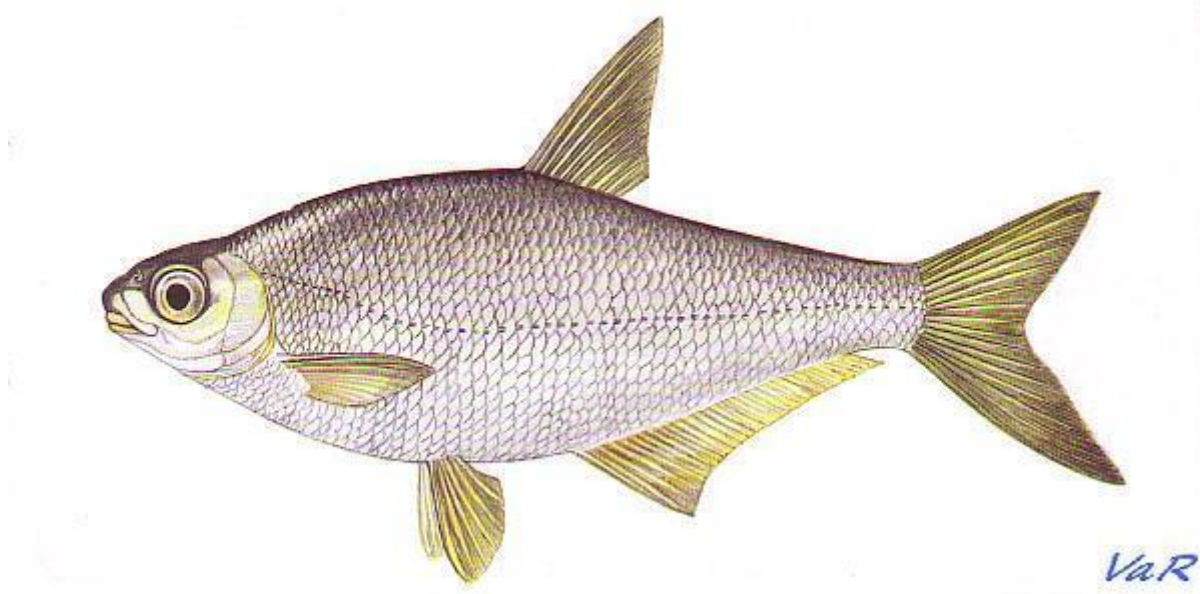
Žije v dolních úsecích řek, na Slovensku se vyskytuje vzácně v Dunajském povodí. V ČR se vyskytuje jen v dolní Moravě a Dyji. Pro svou vzácnost má omezený hosp. a sport. Význam. "Pší zuby" chybějí, na bocích od hřbetu řada svislých proužků.

## Cejnek malý



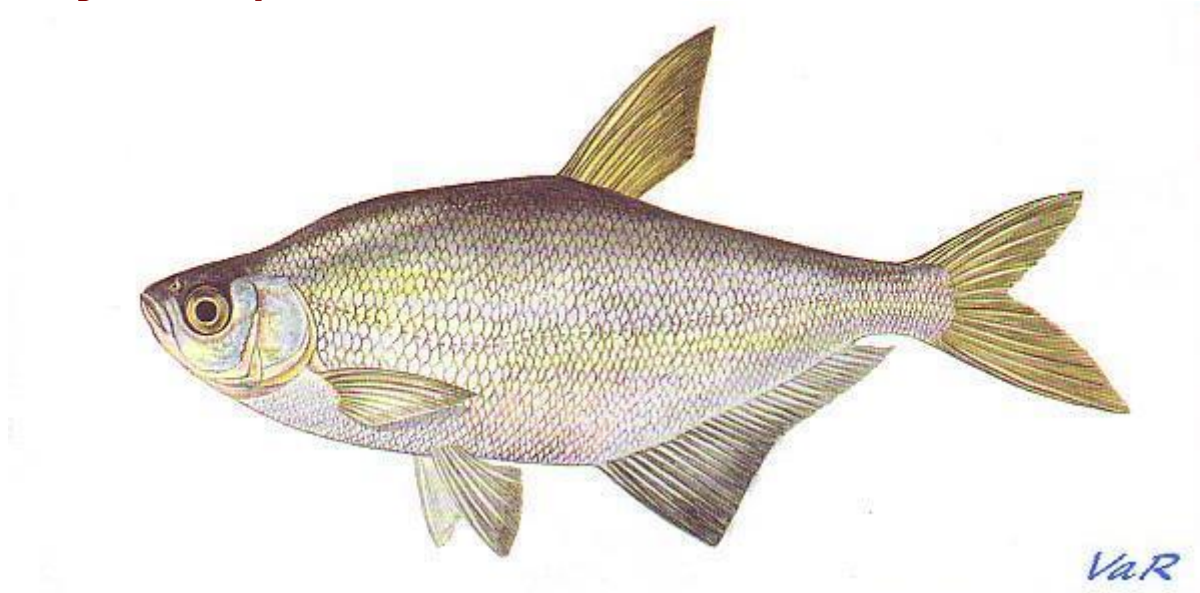
Osídluje dolní toky řek, slepá ramena, tůně, údolní nádrže. Z hlediska sportovního rybářství má omezený význam. Kříží se s podouství, cejnem velkým, perlínem a ploticí. Jeho lidový název je křínek nebo skalák. Průměrná váha lovených ryb mezi 0,3-0,5 kg.

## Cejn perleťový



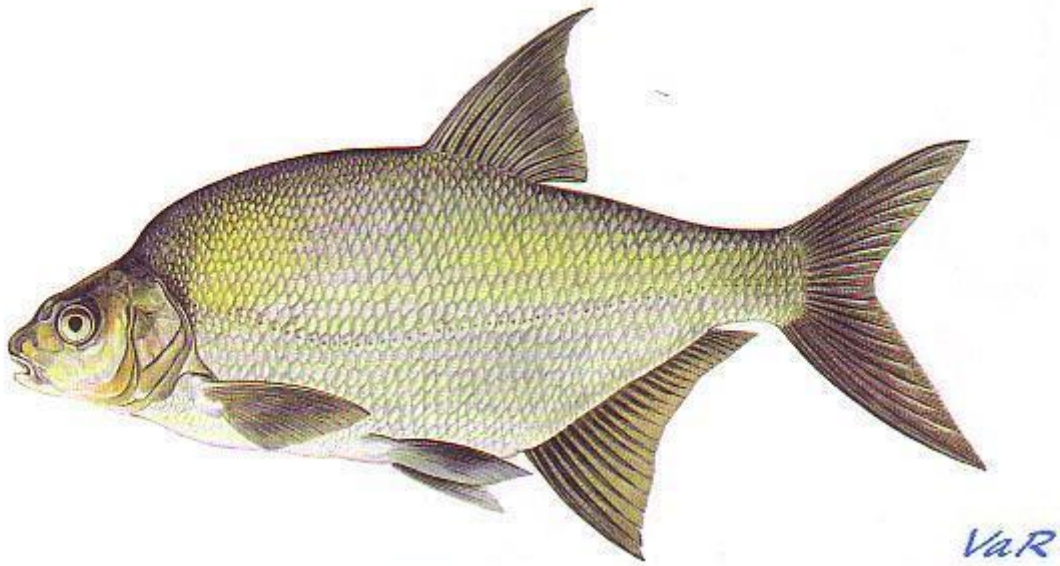
Žije na Slovensku především v povodí Dunaje, v jeho ramenech a přítocích, v ČR v dolní Moravě a Dyji. Má malý rybářský význam.

## Cejn silný



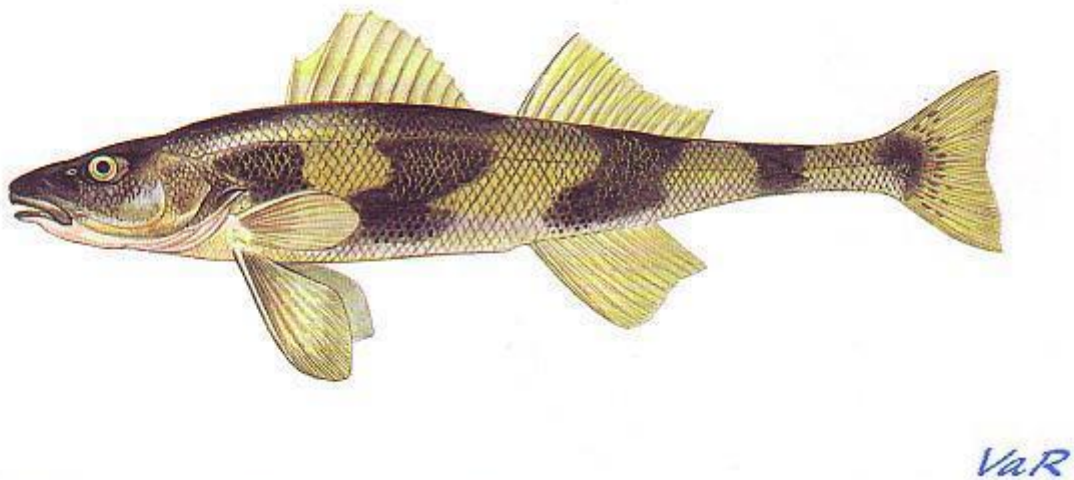
U nás je znám řídký výskyt z Labe, Vltavy a Odry. Ve větší míře se vyskytuje v dolní Moravě a Dyji, pak na Slovensku v Dunaji a jeho přítocích. Bez hospodářského významu. Je řazen mezi ohrožené druhy. V noci nepřijímá potravu. Nejintenzivněji přijímá potravu v květnu. S ochlazující se vodou už koncem října úplně přestává přijímat potravu. Průměrná váha lovených ryb mezi 0,3-0,5 kg.

## Cejn velký



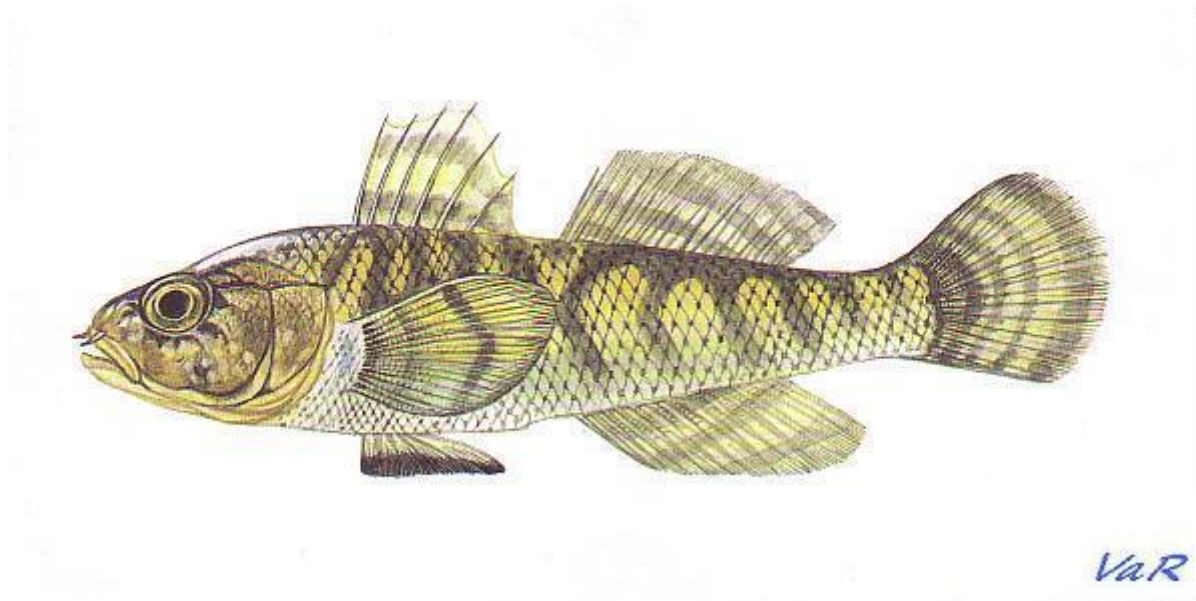
Hojná hejnová ryba dolních toků řek a stojatých vod. Při nedostatku dravců hrozí jeho přemnožení, což je nežádoucí zejména ve vodárenských údolních nádržích. Je oblíbeným objektem sport. rybolovu. Ve finském Hajka Fjordu byl uloven v délce 50cm, váze 2,4 kg a bylo u něj jistěno stáří 32 let. Kříží se s ploticí, perlínem a cejnem malým. Průměrná váha lovených ryb mezi 0,5-1 kg.

## Drsek menší



Žije v Dunaji a jeho přítocích, v řece Moravě se vyskytoval až k Hodonínu, v Dyji po Břeclav. Je chráněný zákonem. Mezi hřbetními ploutvemi je mezera (12-13 šupin). Pohybuje se skákavě. Při osvětlení (např. v akváriu) jeho oči zeleně světélkují. Má velice štíhlý ocasní násadec.

## Hlavačka mramorová



Žije v tekoucích i stojatých vodách v povodí Dunaje především na Slovensku. V ČR byla zjištěna v Mušovské nádrži na jižní Moravě. Je navrhována k ochraně jako přírodní památka. Nemá postranní čáru. Přední nozdry jsou protaženy v tykadlové trubičky. Samec chrání jikry. Břišní ploutve jsou srostlé a vytvářejí přísavný terč. Nemá plynový měchýř. Žije nočním životem. Pohybuje se trhavými pohyby.

## Hlavatka obecná

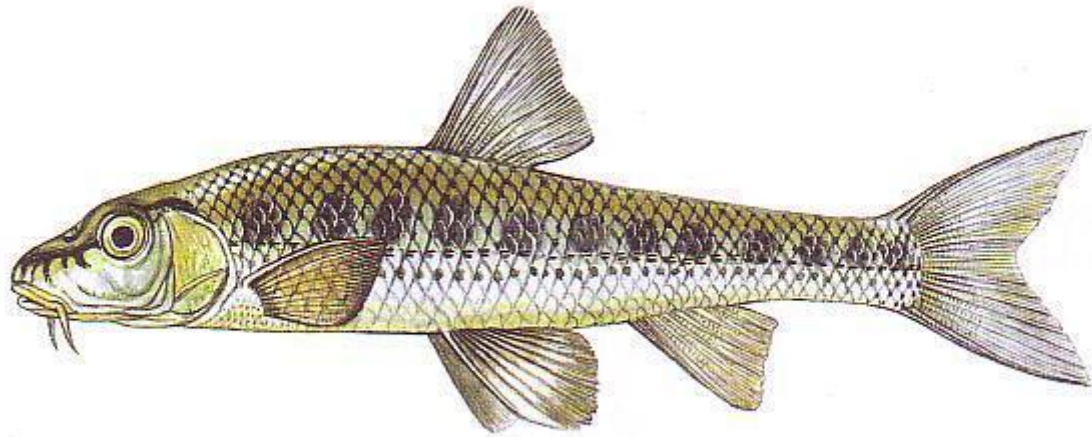


Vyskytuje se především ve Slovenských řekách v pásmu parrmovém, občas byla zjištěna v dolním toku Moravy a Dyje. Byla též vysazena do některých Českých řek, např. Vltavy. Jde o vysoce sportovně ceněný druh, patří však mezi nejohroženější druhy ryb.

Zahraněční literatura

uvádí u hlavatky vzrůstové možnosti až na hranici 66kg a delky 183cm.

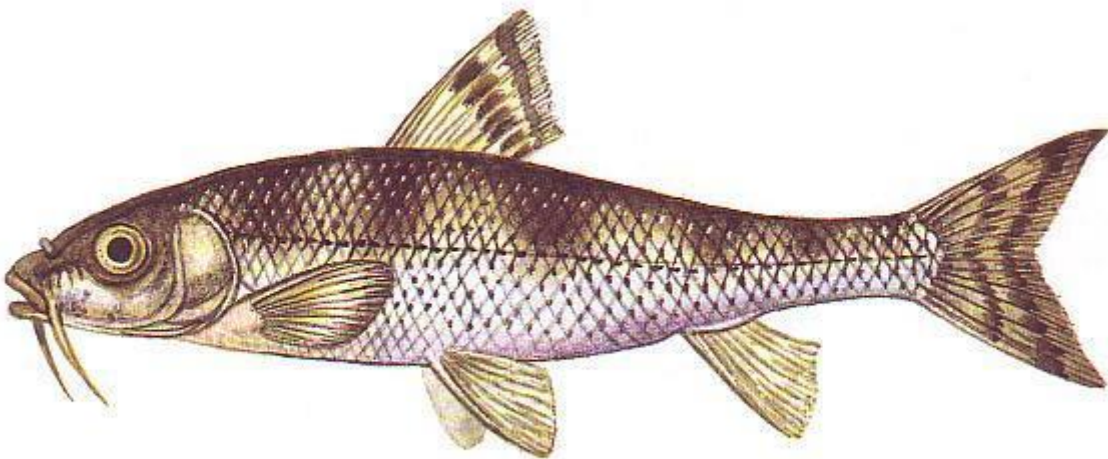
## Hrouzek běloploutvý



*VaR*

Žije v hlubších tocích s mírně proudící vodou. Vyskytuje se zejména v povodí Dunaje, v dolním toku Moravy a Dyje. Je potravou dravcům. Téměř ohrožený druh. Kříží se s hrouzkiem obecným. postranní čára lemována zdvojenými skvrnami.

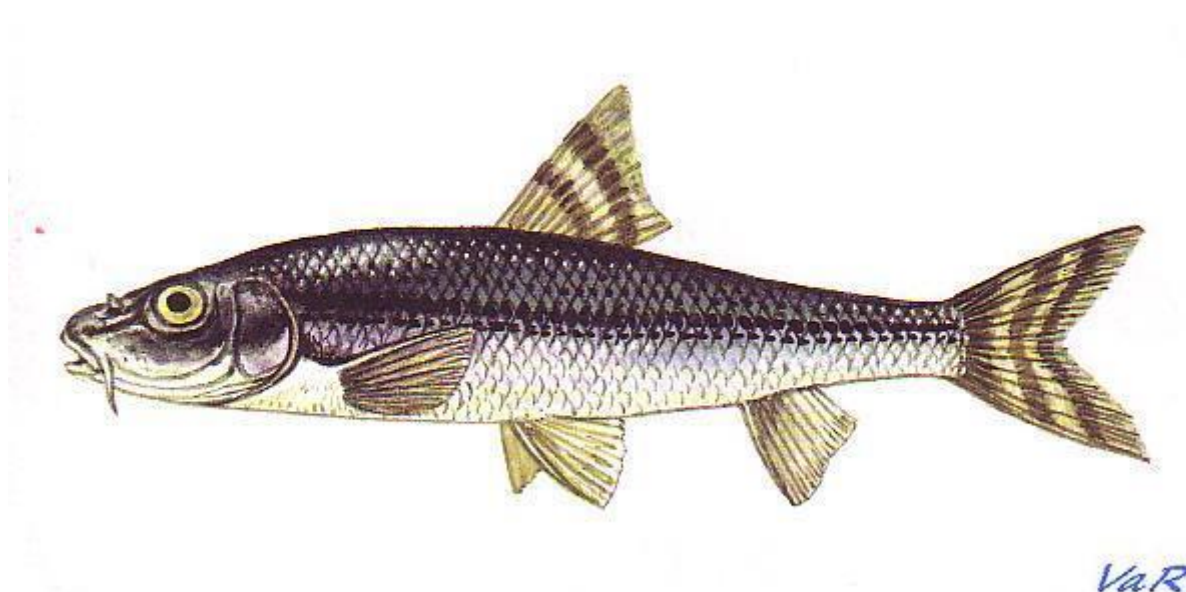
## Hrouzek dlouhovousý



*VaR*

Osídluje proudivé úseky řek v povodí Dunaje. Patří mezi kriticky ohrožené druhy ryb. Má tedy význam vědecký a kulturní. Velice málo prozkoumaný druh. Od ostatních hrouzků se liší např. silnými vousky sahajícími až ke skřelové kosti.

## Hrouzek kessleruv



Vyhovují mu mírně proudivé úseky řek. Dnes se vyskytuje jen omezeně v povodí Dunaje. Je řazen mezi kriticky ohrožené druhy ryb. Jeho význam je především vědecký a kulturní. Postraní čára je lemována zdvojenými skvrnami.

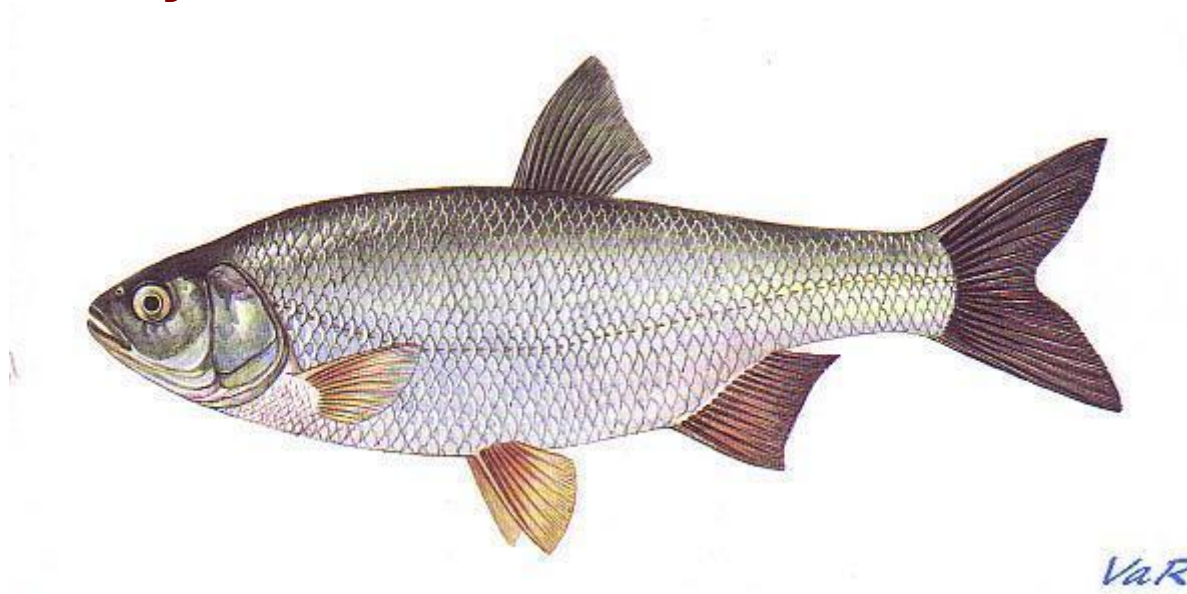
## Hrouzek obecný



Hjenová ryba tekoucích i stojatých vod s písčným až kamenitým dnem s úkryty například větve. Je vhodnou nástražní rybkou. Je potravou dravců. Kříží se s hrouzkiem běloploutvým. Lidové pojmenování: řízek, hřízek, řezan.

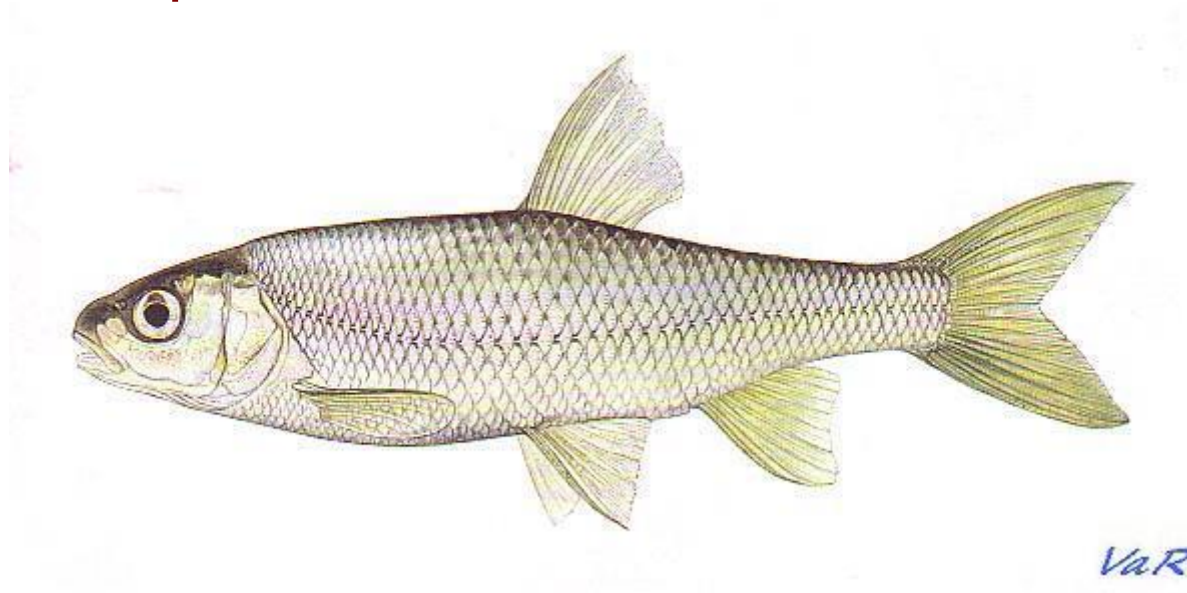


## Jelec jesen



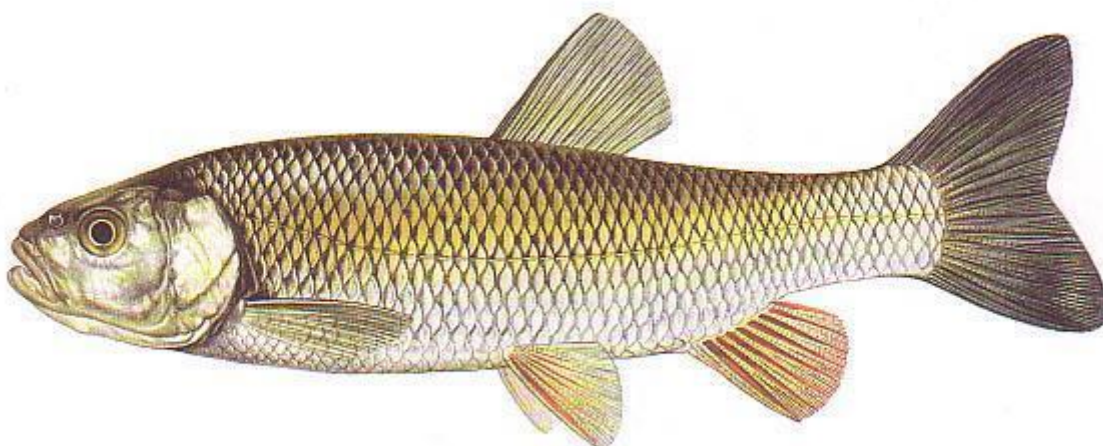
Hejnová ryba. Vyskytuje se v mírně tekoucích úsecích středních a dolních úseků řek i v některých stojatých vodách. V místech hojného výskytu býval loven sítěmi. Zlatá aberace se chová pro ozdobu např. v zahradních nádržích. Kříží se s ploticí, bolenem a tloušťem. Vděčná ryba, kterou lze ulovit podobnými metodami a na většinu nástrah jako na tloušť. Průměrná váha lovených ryb mezi 0,5-0,8 kg.

## Jelec proudník



U nás se vyskytuje téměř po celém území. Vytahuje až k dolní části pstruhového pásma. Vyskytuje se i v proudných úsecích nížinných toků. Přizpůsobí se i stojatým vodám. Je oblíbenou nástražní rybkou. Kříží se s jelcem tloušťem i jesemíem a ouklejí. V době tření netáhne proti proudu, ale naopak po proudu. Průměrná váha lovených ryb mezi 0,1-0,2 kg.

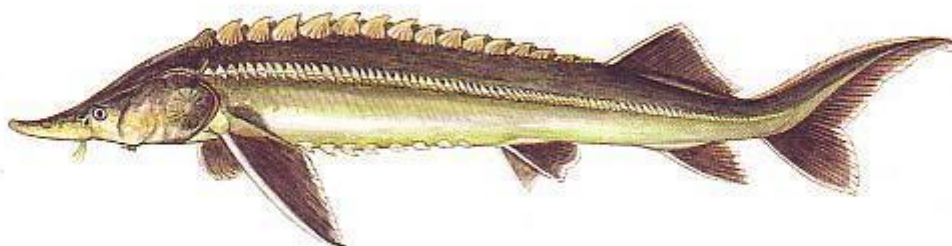
## Jelec tloušť



*VaR*

Hejnová ryba vyskytující se v tekoucích vodách od dolní části pstruhového pásma do proudivých úseků pásma cejnového. Vyžaduje členité dno a břehy. Je oblíbenou sportovní rybou. Kříží se s ploticí, ouklejí, jesenem, proudníkem, cejnem malým, ostroretkou, slunkou, perlínem a kaprem. Průměrná váha ryb mezi 0,3-0,5 kg.

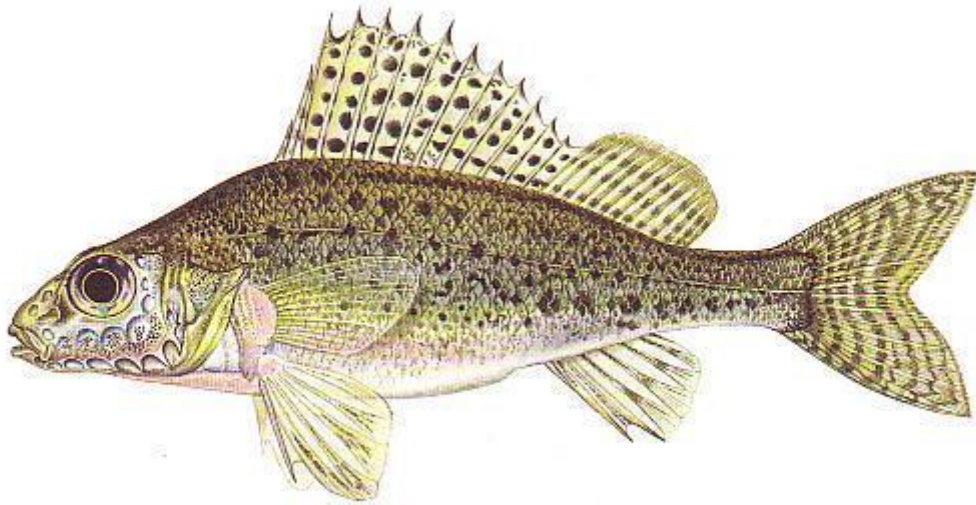
## Jeseter malý



*VaR*

Sladkovodní netažný druh vyskytující se v SR v korytě řeky Dunaje, v jeho přítocích a průtočných ramenech. V ČR se s ním setkáme ojediněle v dolních úsecích moravy a Dyje. Je cennou hospodářskou rybou. Z hlediska ochranného je řazen mezi druhy kriticky ohrožené. Při sběru potravy z hladiny se obrací břichem vzhůru. Kříženci s vyzu velko se nazývají bestěr.

## Ježdík obecný



*VaR*

Žije při dně  
dolních toků řek i v průtočných rybnících. Je spíše nežádoucí rybou (potravní konkurent, požíra jikry a plůdek). Snáší mírnou slanost  
vody. Lidové pojmenování švec. Výborná nástraha na Štiku.

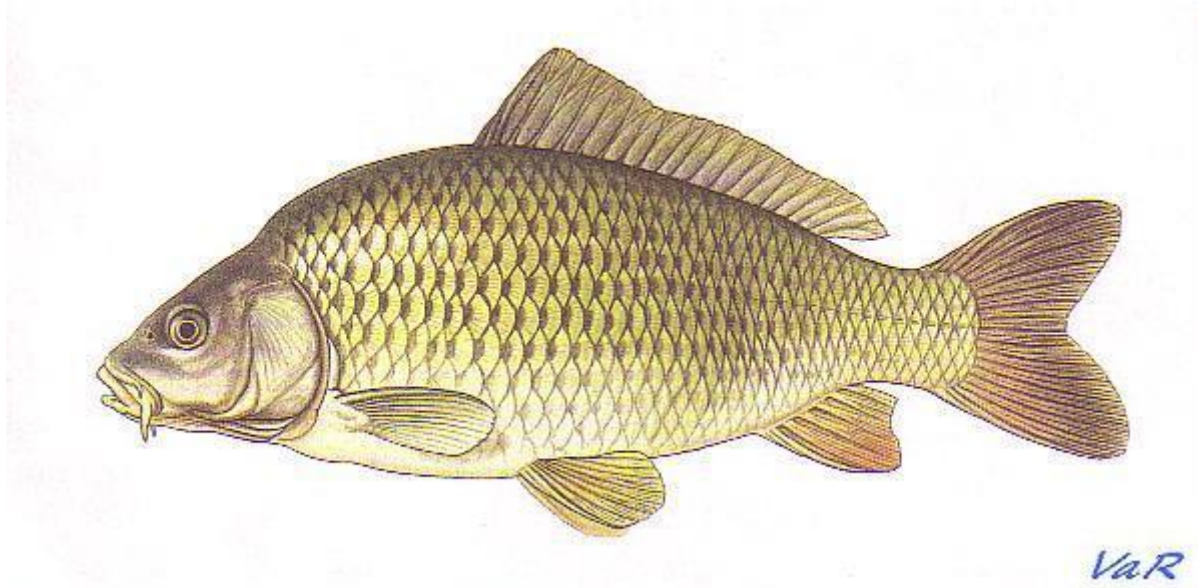
## Ježdík žlutý



*VaR*

Vyskytuje se v Dunaji a v dolních úsecích jeho přítoků. Vzácně byl zjištěn  
v dolním úseku Moravy a Dyje. Bez hospodářského významu. Žije v hejnech. Je zařazen mezi  
ohrožené druhy.

## Kapr obecný



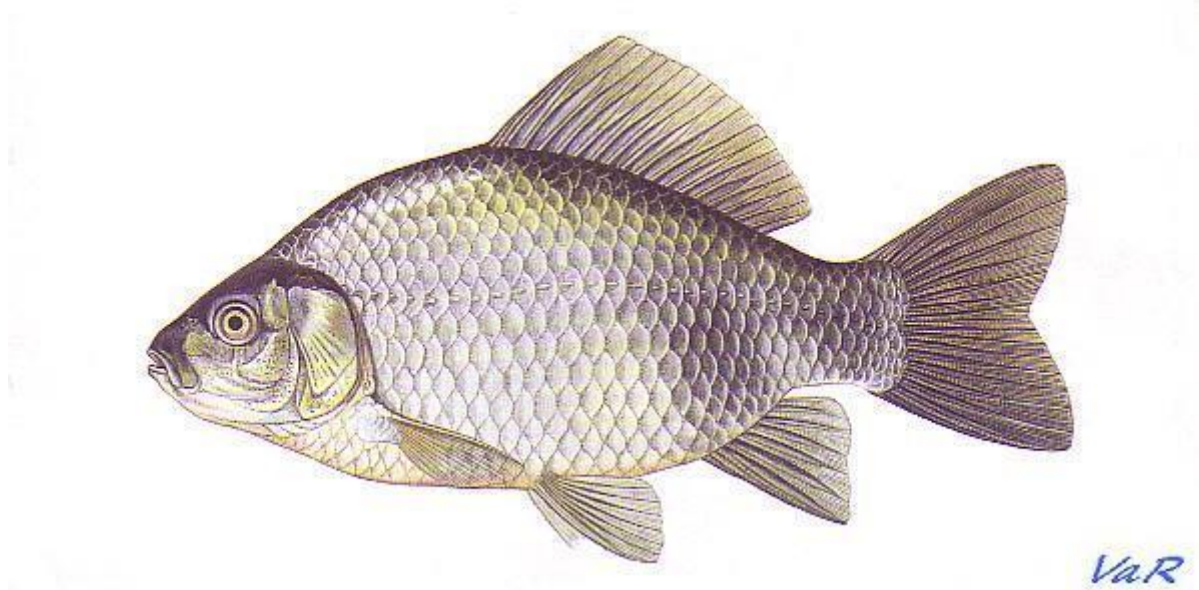
Kapr je nejvýznamnější rybou našeho i evropského rybníkářství. Je velmi ceněnou sportovní rybou mimopstruhových tekoucích vod i nádrží. U kulturních kaprů jsou známy 4 fenotypy ošupení. Š - šupinatý, L - lysec, Ř - řádkovitý, H - hladký. Pro ozdobu byly vyšlechtěny kapři zlaté a třibarevné (Koi) zbarvení. Kříží se s tolstolobíkem bílým, tolstolobcem pestrým, línem a amurem bílým. Průměrná váha lovených ryb okolo 2 kg.

## Karas obecný



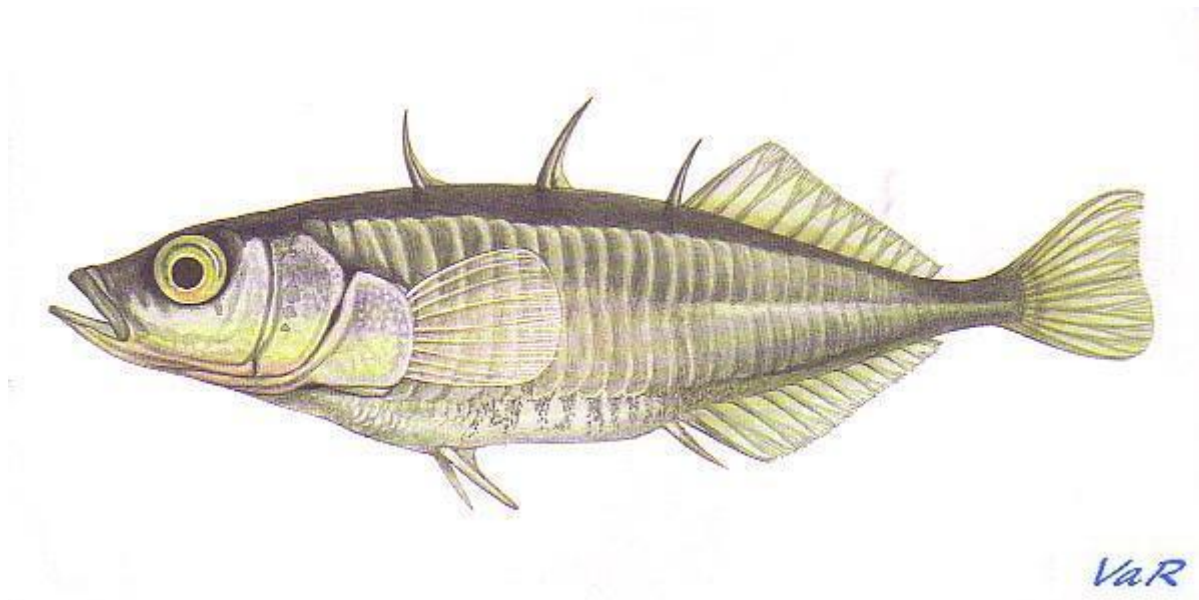
Vyskytuje se především ve stojatých vodách zarostlých a zabahněných, v tůních a rybnících. Bez hosp. významu. Sportovní rybáři jej používají jako nástražní rybku. Větší jedince loví i na udici. Potrava dravých ryb. Kříží se s kaprem. Kříženec se nazývá kaprokaras a má dva vousky. Průměrná váha lovených ryb mezi 0,25-0,40 kg.

## Karas stříbřitý



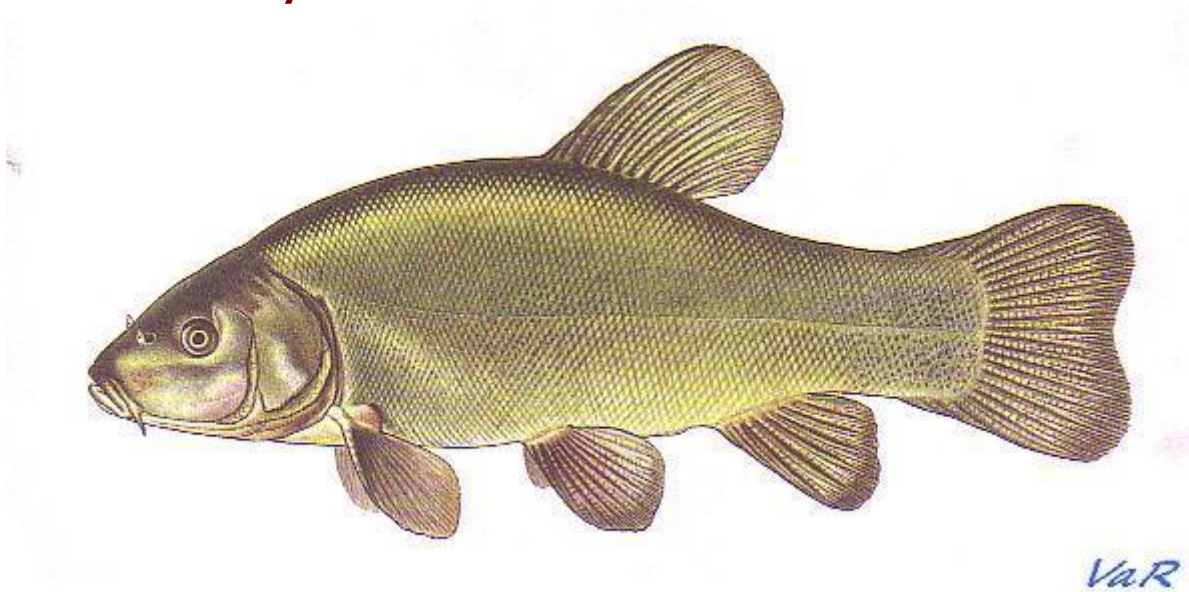
Rozšířil se u nás v 60. letech. Vyskytuje se v tekoucích i stojatých vodách. V rybnících je nežádoucí. Z poddruhu *C. auratus* byly vyšlechtěny všechny barevné i tvarové odchylky - karas zlatý, závojnátky. Průměrná váha lovených ryb je okolo 0,3 kg. U nás se vyskytují převážně samice.

## Koluška tříostná



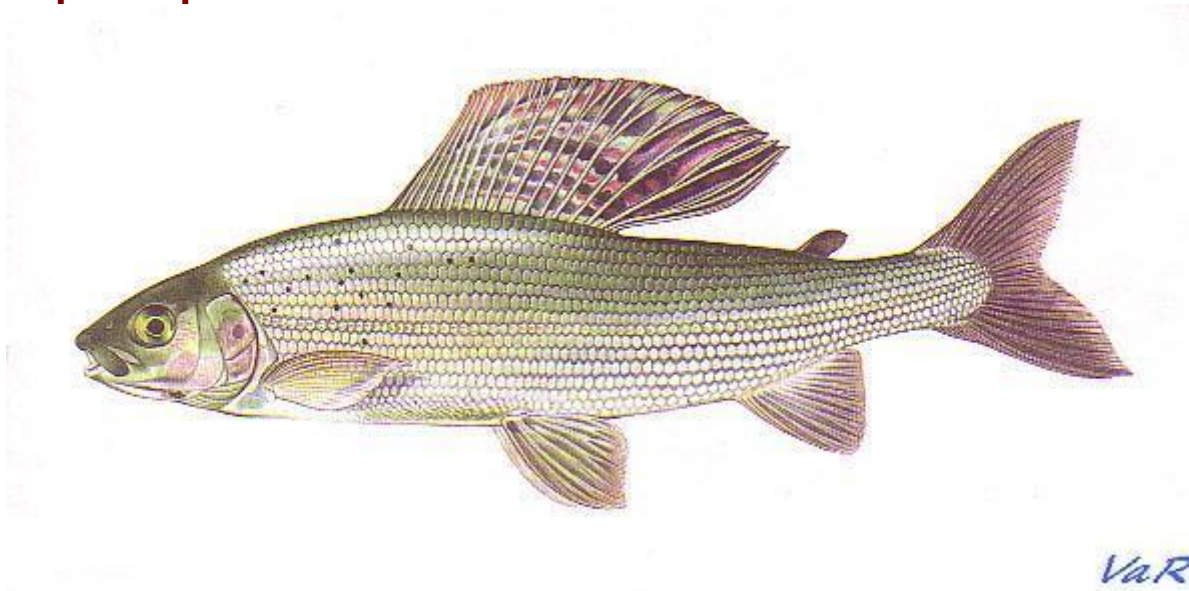
Obývá místy stojaté a mírně tekoucí vody. Na našem území ji pravděpodobně vysadili akvaristé. Bez hosp. významu. Po výtěru samec hlídá jikry. Na bocích má až 35 kostěných štítků. Loví se do čeřítku.

## Lín obecný



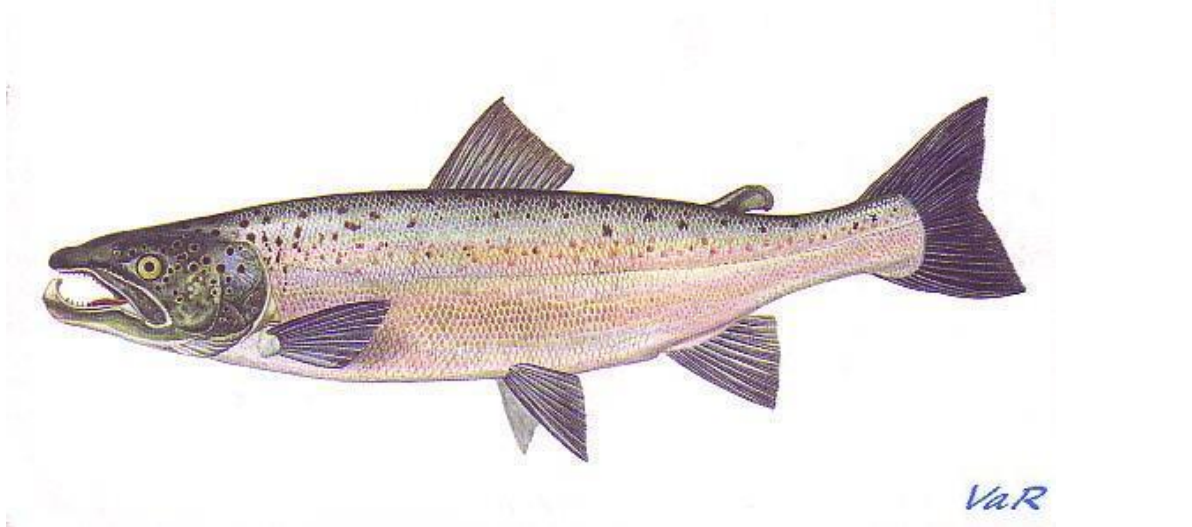
Vyskytuje se v pomalu tekoucích a stojatých vodách silněji zarostlých. Je cennou hospodářskou rybou chovanou v kaprových rybnících (export). Je i cennou sportovní rybou. Byly vyšlechtěny zlaté a modré barevné odchylky. Uměle byli získáni kříženci s kaprem, tolstolobikem bílým, tolstolobcem pestrým. Průměrná váha lovených ryb mezi 0,25-0,40 kg.

## Lipan podhorní



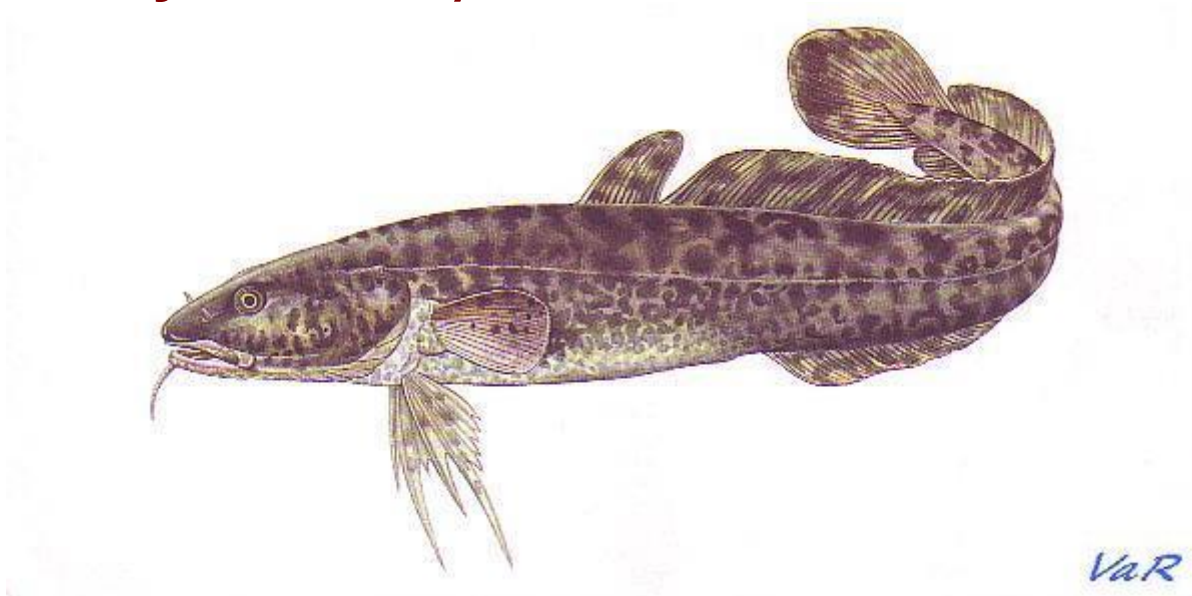
Hejnová ryba v horních úsecích střední části toků (pásma lipanové). Velmi cenná sportovní ryba, lov na mušku je vrcholem sportovního rybolovu. Má nádhernou tvarově a barevně zajímavou hřbetní ploutev u samců nazvanou praporec. Literatura u nás uvádí lipana z r. 1967, který měřil 63 cm. Bohužel není uvedena hmotnost, ani místo úlovku. Průměrná váha lovených ryb 0,30 - 0,40 kg.

## Losos obecný



Unás je vymizelým druhem. V dospělosti žije v moři. Ke tření táhne do horských úseků řek. Mladí jedinci, tzv. strdlíce se vracejí do moře. Poláci a Němci vysazují uměle odchovaný plůdek do vhodných řek, aby do nich táhli znovu dospělí lososi. I u nás podobná akce již existuje (od r. 1997). Celý mezinárodní pokus má název losos 2000. Významná hospodářská a sportovní ryba. Průměrná váha lovených ryb mezi 4-5 kg.

## Mník jednovousý



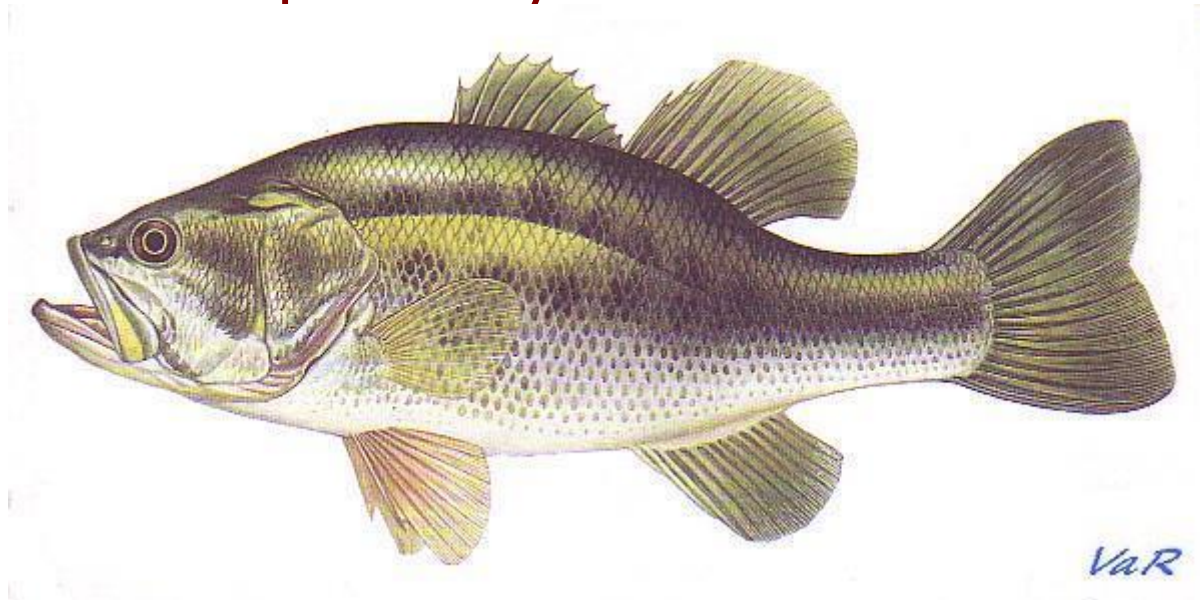
Žije skrytě ve všech pásmech vod, v rybnících i údolních nádržích. Hospodářský význam je malý. Je řazen mezi druhy vyžadující pozornost. Největší, částečně zdokumentovaný úlovek byl zaznamenán na Aljašce. Měřil 180 cm a vážil 27,5 kg. Bohužel chybí údaje o místu a letopočtu. Větší aktivitu vykazuje v noci, při zakalené vodě a v zimě. Průměrná váha lovených ryb mezi 0,30-0,50 kg.

## Mřenka mramorová



Žije v potocích a říčkách pstruhového pásma. Setkáme se s ní i v průtočných rybnících. Je potravou pstruhů. Bez hospodářského významu

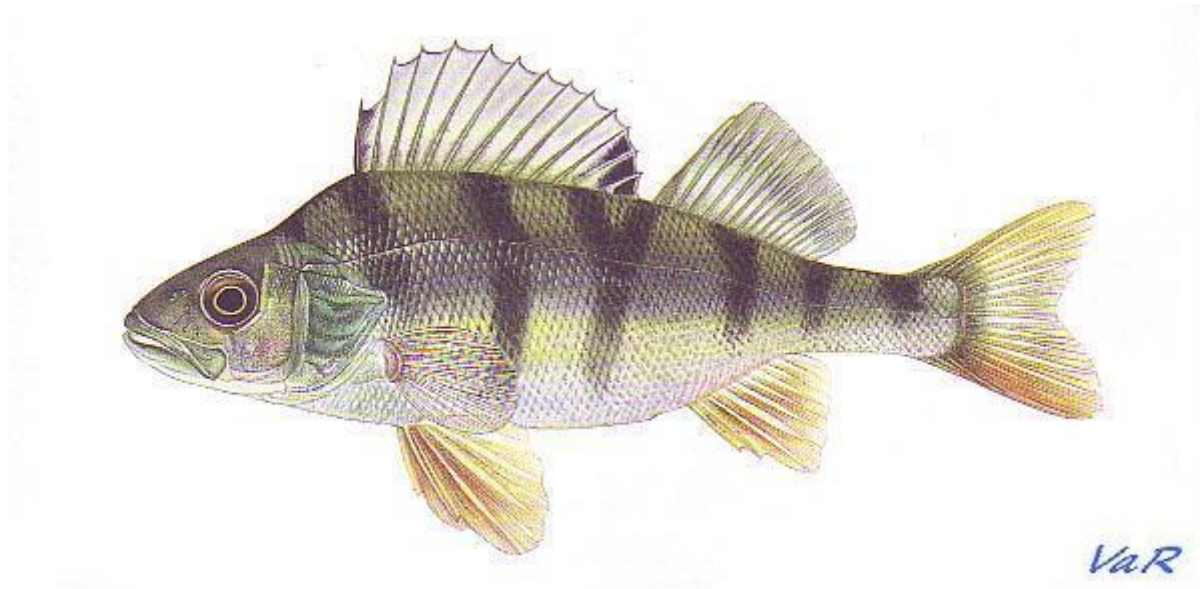
## Okounek pstruhový



U nás nepůvodní druh. Vysazen v roce 1889 do třeboňských rybníků. Byl u něho propracován umělý výtěr. Chová se na Hluboké a ve Vodňanech. Hospodářský význam zatím malý. Ojediněle se s ním můžete setkat v revýrech jižních čech. Snáší teplotu 28°C.

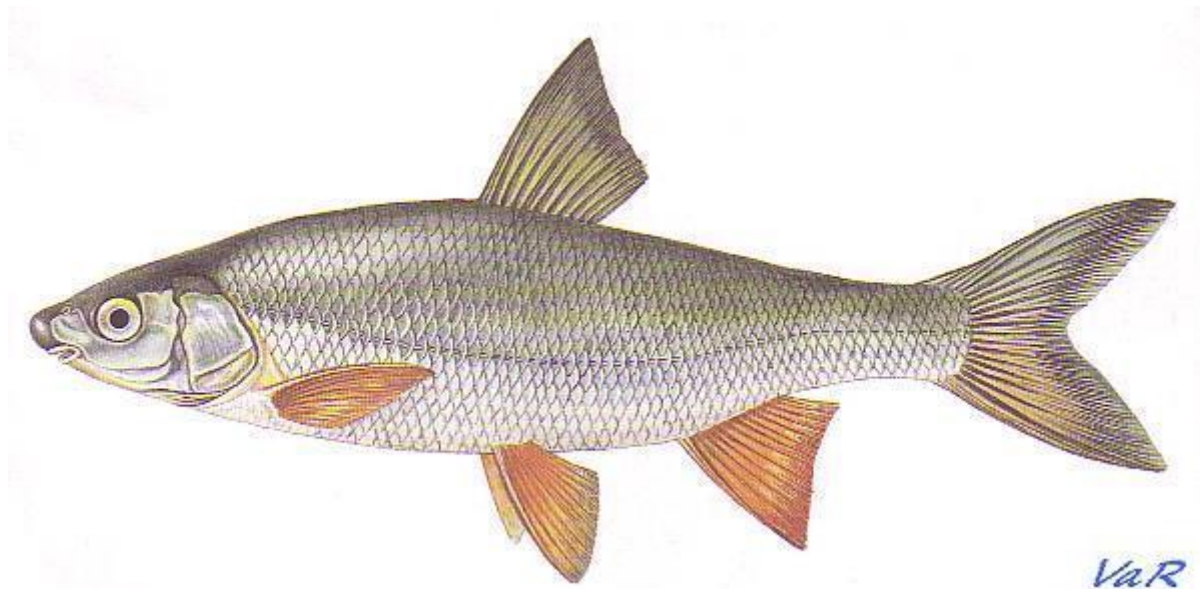


## Okoun říční



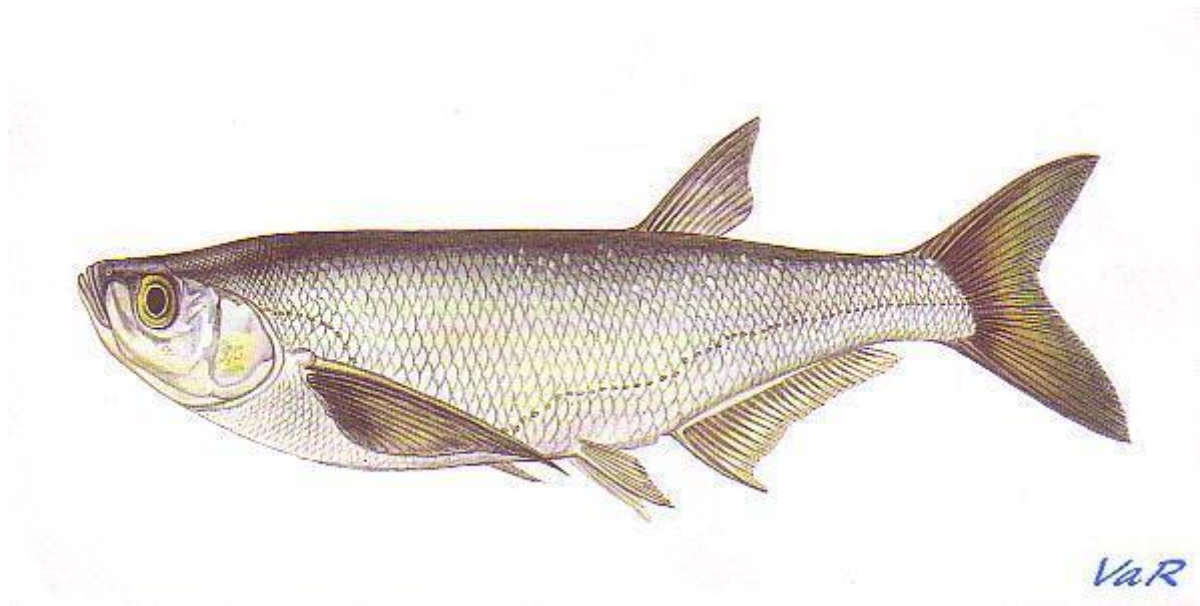
Vyskytuje se v tekoucích vodách od lipanového až po cejnové pásmo. Žije i ve stojatých vodách, tůňích rybnících a údolních nádržích. V některých vodách se přemnožuje. V kaprových rybnících je považován za plevelnou rybu. V tekoucích vodách je sportovními rybáři velice ceněn. Na konci první hřbetní ploutve je černá skvrna. Průměrná váha lovených ryb mezi 0,20-0,30 kg.

## Ostroretka stěhovavá



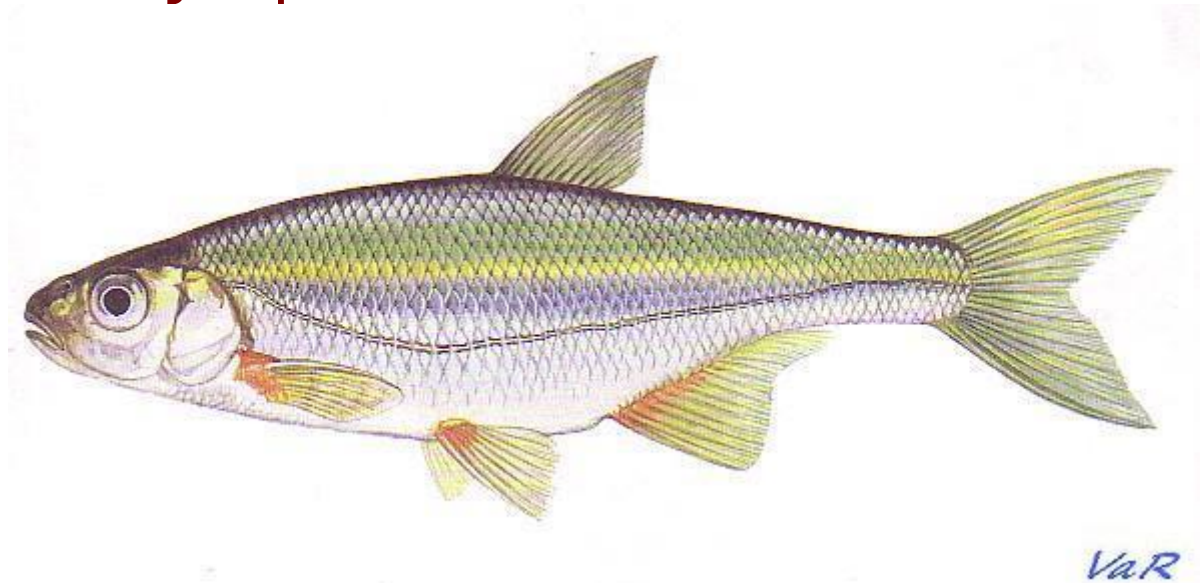
V parmovém pásmu se vytváří početná hejna. V povodí Labe se navyskytovala. Několikrát byla vysazena do Berounky, Sázavy, Vltavy a Orlice. Její kladný hospodářský význam je dán tím, že zhodnocuje produkci řas, sinic a rozsivek. Sportovními rybáři je oblíbená. Je řazena mezi ohrožené druhy ryb. Podbřišnice je zbarvena červeně. Kříží se s ploticí. Průměrná váha lovených ryb mezi 0,3-0,4 kg.

## Ostrucha křivočará



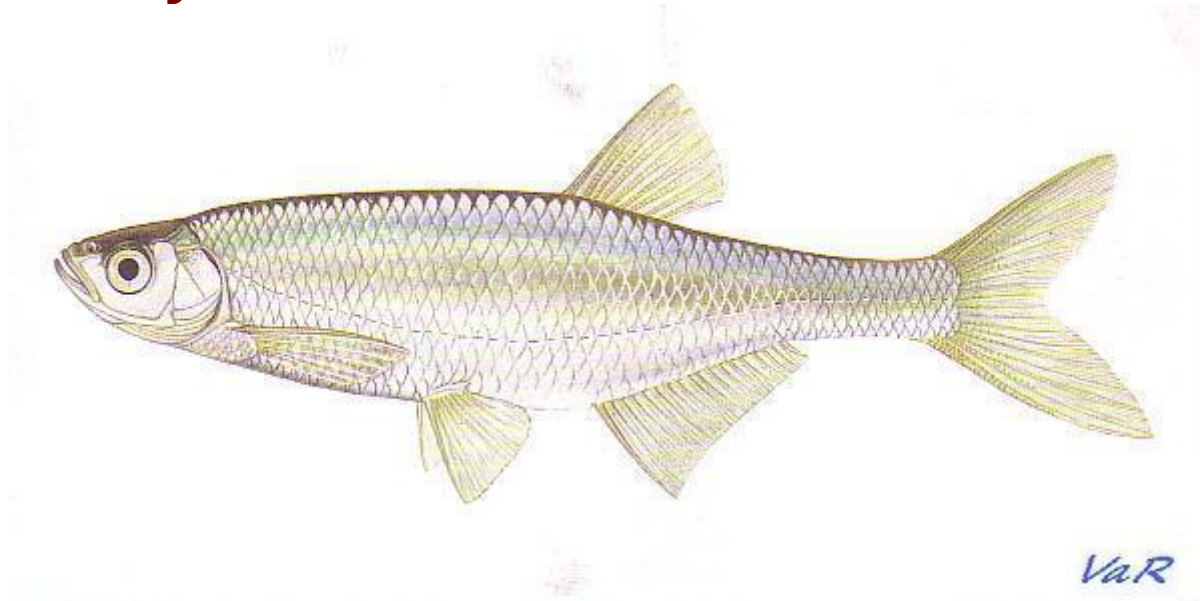
V ČR se vyskytuje v dolním toku Moravy a Dyje. Nemá podstatný hospodářský význam. V Červeném seznamu je zařazena jako nevyhodnocený druh. Prsní ploutve velmi dlouhé. Oplodněné jikry jsou splavávány proudem a přitom se vyvýjejí.

## Ouklejka pruhovaná



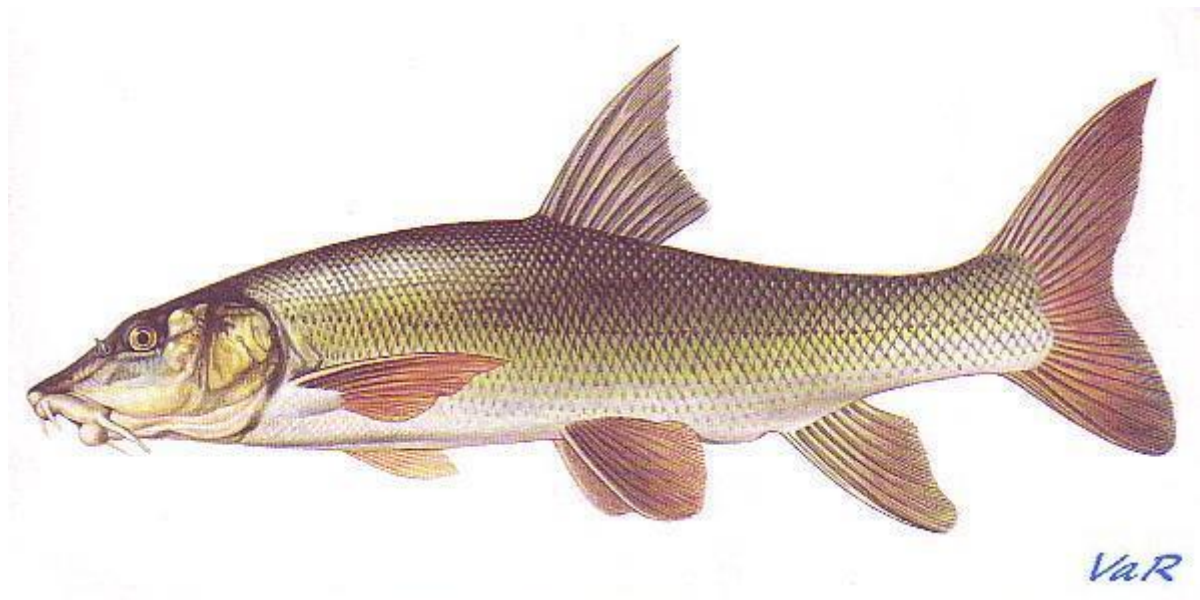
Žije v proudných úsecích středních i horských částí toků. Zdržuje se v hejnech u hladiny. Hospodářsky nevýznamný druh. V červené knize je zařazena mezi zranitelné druhy. Krajský lidový název je čerek.

## Ouklej obecná



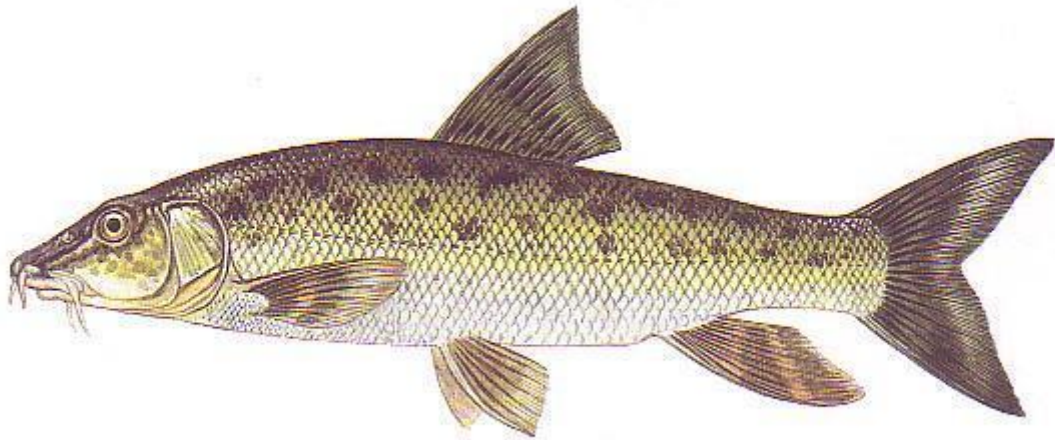
Hojná ryba v dolních tocích řek . Vyskytuje se též v průtočných rybnících a údolních nádržích. Hospodářsky nevýznamný druh. Je významnou potravní složkou dravých ryb. Kříží se s bolenem, tloušťem, perlínem.

## Parma obecná



Hojně rozšířený druh především v parmovém pásmu. Zasahuje i do sousedních pásem, výjimečně se přizpůsobila i podmínkám v údolních nádržích. Je oblíbenou sportovní rybou. Vnitřnosti, zejména jikry a mlíčí jsou jedovaté. Zvláště v době tření. Kříží se s parmou středomořskou a ploticí. Průměrná váha lovených ryb mezi 1-2 kg.

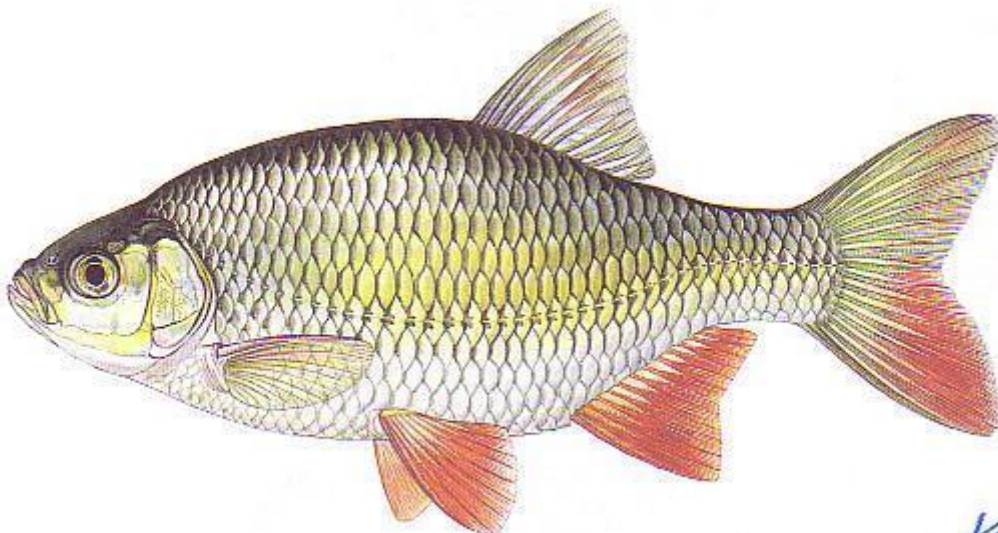
## Parma středomořská



*VaR*

Vzácněji rozšířený druh v povodí Dunaje a Visly. Jikry a mlíčí i játra jsou jedovaté zvláště v době tření. Kříží se s parmou obecnou. Slouží jako potrava vedle ostroretky pro hlavatku.

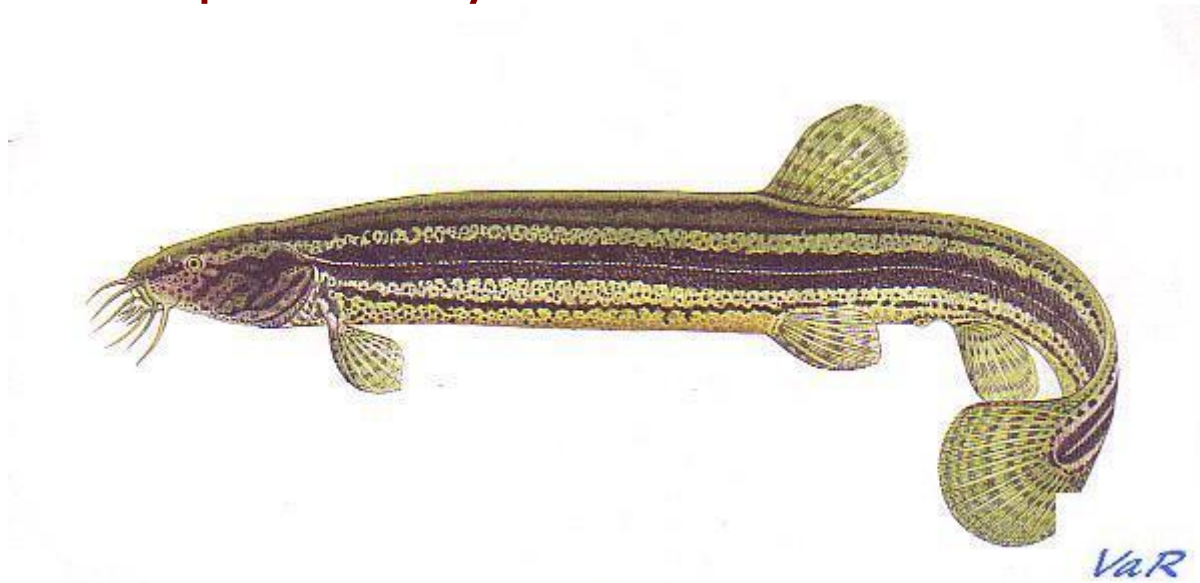
## Perlín ostrobřichý



*VaR*

V cejnovém pásmu větších řek s porosty rostlin, v tůních, odstavených ramenech, v rybnících. Hejnový druh. Vytrvalá nástražní ryбка. Potrava dravců. Kříží se s ploticí, ouklejí, a cejnkem malým. Jeho lidové pojmenování je červenopeřice. Průměrná váha lovených ryb mezi 0,15-0,20 kg.

## Piskoř pruhovaný



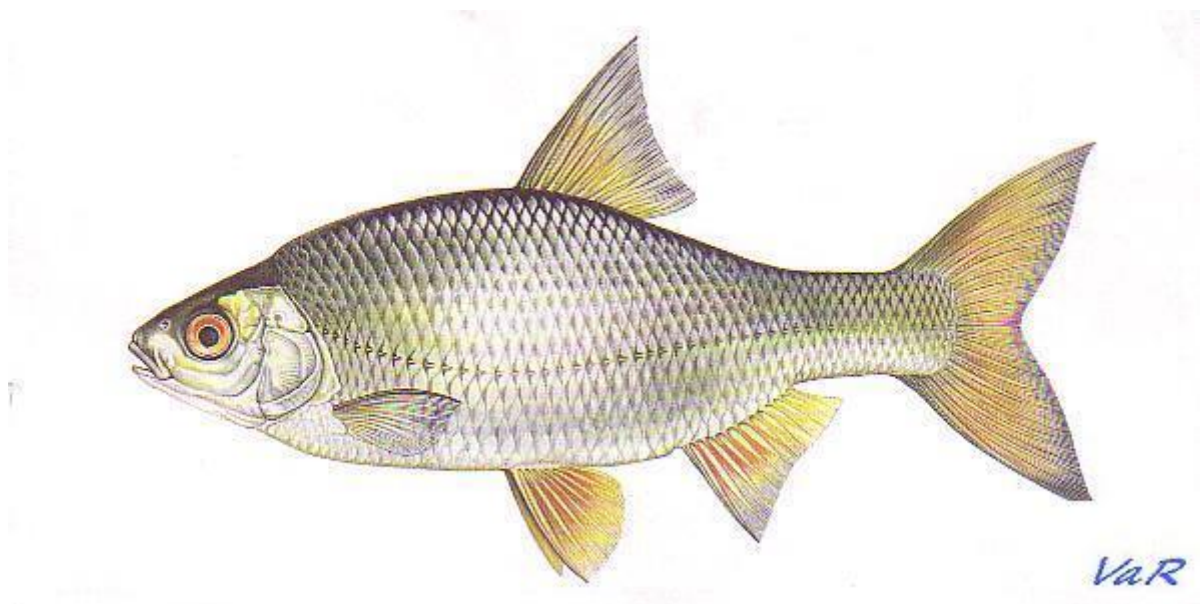
Žije při dně zabahněných stojatých nebo mírně tekoucích vod, též v rybnících. Bývá kořistí sumce.

Hospodářský význam

nemá. V Červené knize

je zařazen do kategorie ohrožených druhů. Při nedostatku kyslíku polyká vzduch na hladině do střeva, tzv. střevní dýchání.

## Plotice obecná



Je velmi přizpůsobivá. Najdeme ji téměř ve všech typech vod

s výjimkou pstruhového pásma. Vyskytuje se i v rybnících, údolních nádržích. Při nedostatku dravých

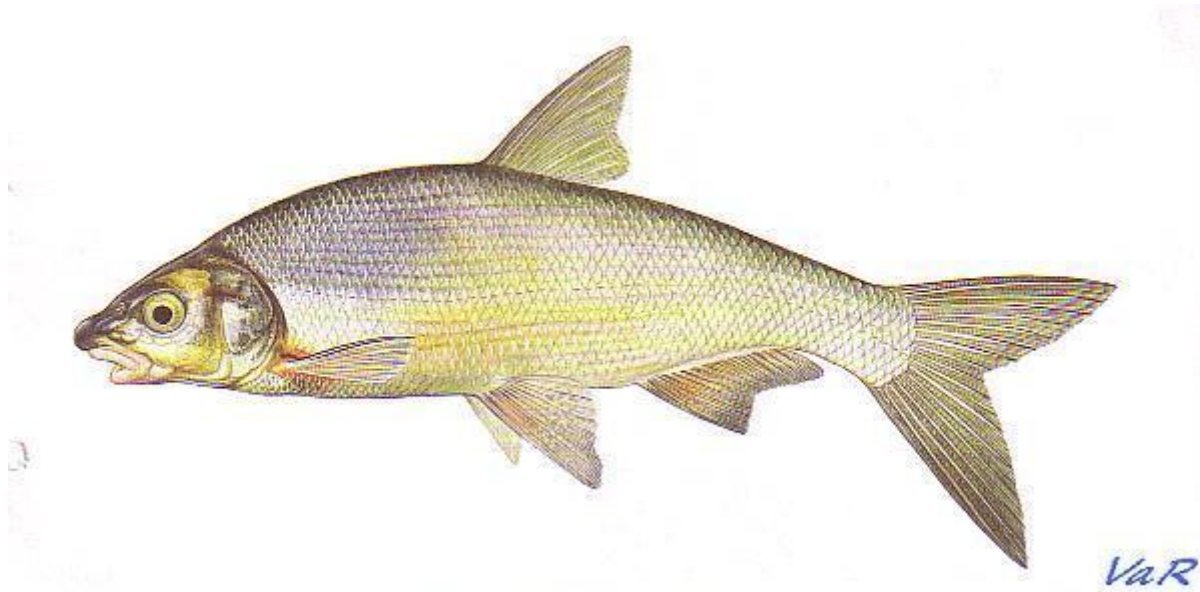
ryb se přemnožuje. Je to naše nejběžnější ryba. Loví se sítěmi i sportovně. Je vhodnou nástražní

rybkou. Je potravou dravců. Kříží se s cejnem velkým, cejnem malým, ouklejí, jesenem, louštěm,

ostroretkou a parmou obecnou. Průměrná váha

lovených ryb mezi 0,2-0,3 kg.

## Podoustev říční



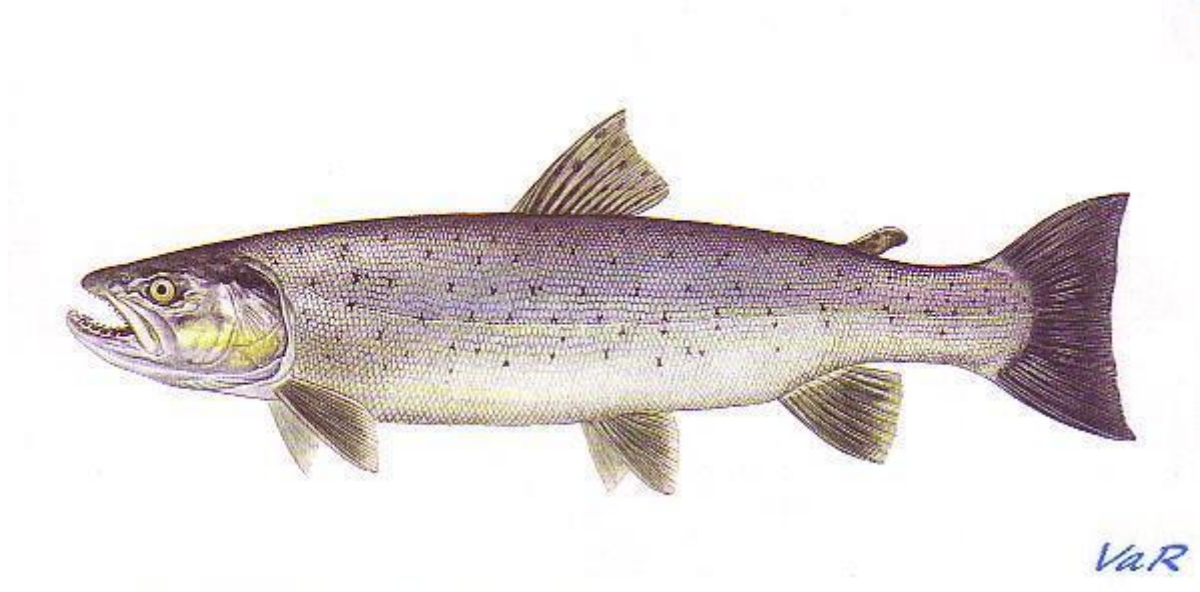
V ČR se vyskytuje v povodí Labe, Odry, Moravy. Osidluje dolní úseky řek ,cejnové, případně parmové pásmo i stojaté vody. Oblíbená sportovní ryba. Její stavy klesají. Je řazena k ohroženým druhům ryb. Kříží se s cejnem malým. Na udici urputně bojuje. Žije v hejnech. Průměrná váha lovených ryb mezi 0,25-0,35 kg.

## Pstruh duhový



Nepůvodní druh. Dovezen 1888. Uplatnil se v chladnějších rybnících a údolních nádržích pstruhového typu. Je průmyslově chován. Trvale se vyskytuje jen v některých tekoucích pstruhových vodách. Hospodářsky i sportovně velmi cenný druh. Průměrná váha lovených ryb mezi 0,30-0,40 kg.

## Pstruh obecný(mořská forma)



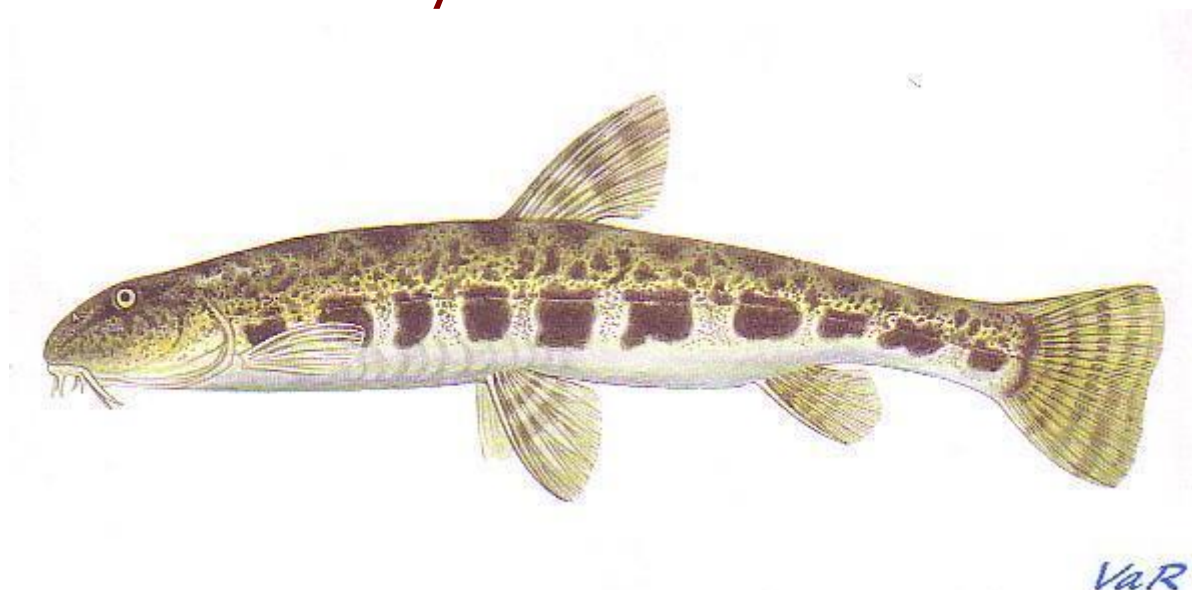
Žije v moři, nedaleko od pobřeží. Na výtěr táhnou do horních toků řek. Mladí jedinci ve věku 2-3 let se vrací do moře, kde za 2-4 roky dospívají. Průměrná váha ryb mezi 2-4 kg.

## Pstruh obecný(potočák)



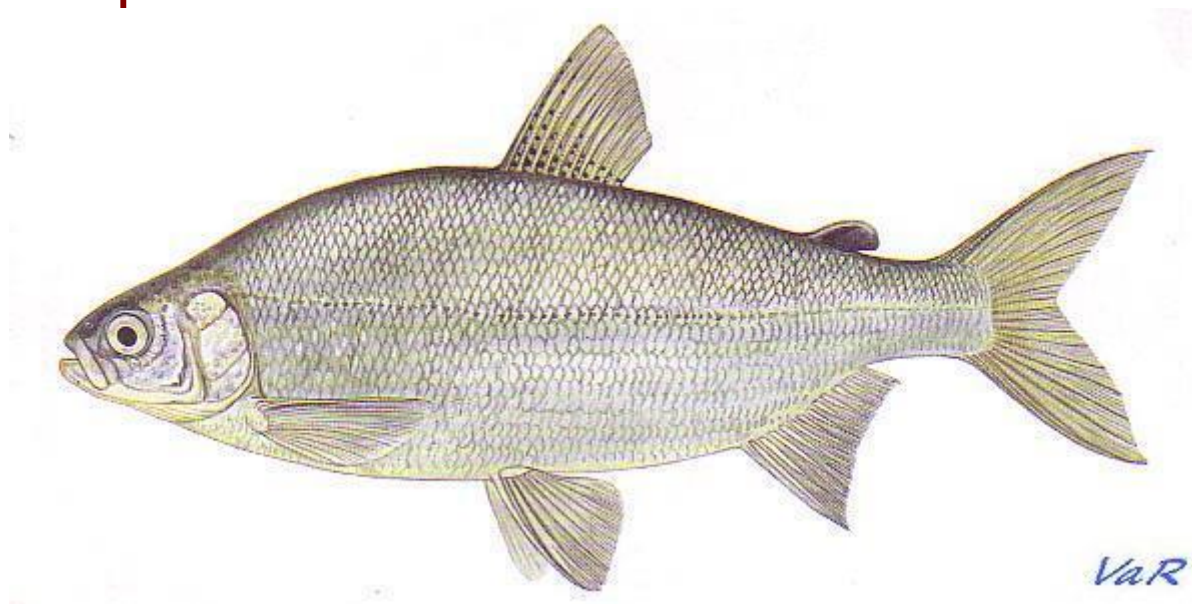
Hospodářsky a sportovně je nejvýznamnějším a nejcennějším druhem pstruhových vod. Vyhledává úkryty. Je velmi plachý. Barevně je velice proměnlivý podle prostředí, ve kterém žije. V lukách bývá ladem více do zelena, ve skalnatých vodách je velice tmavý i černý. Průměrná váha lovených ryb je mezi 0,2-0,3 kg. Pokud je vysazen do údolní nádrže, postupně přechází na formu jezerní.

## Sekavčík horský



Žije v horských potocích a říčkách v povodí Dunaje. V ČR v Bečvě. Kriticky ohrožený druh. Jeho nozdry vybíhají do trubiček.

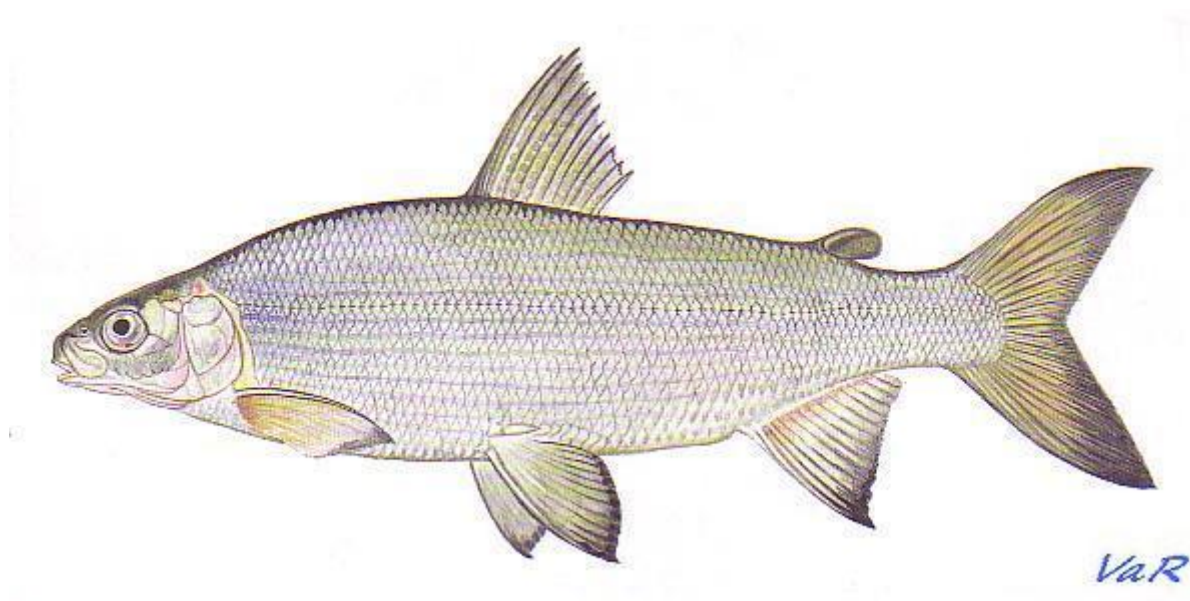
## Síh peled'



Nepůvodní druh. Dovezen v 1970. Je chován jako maréna v chladnějších kaprových rybnících. Vysazen i do některých údolních nádrží. Kříženci s marénou jsou plodní. Cenná hospodářská ryba. Dnes již u nás nejsou čisté populace síha severního ani peledě. Z tohoto důvodu se také samostatně neregistruje. Průměrná váha lovených ryb mezi 0,3-0,5 kg.



## Síh severní



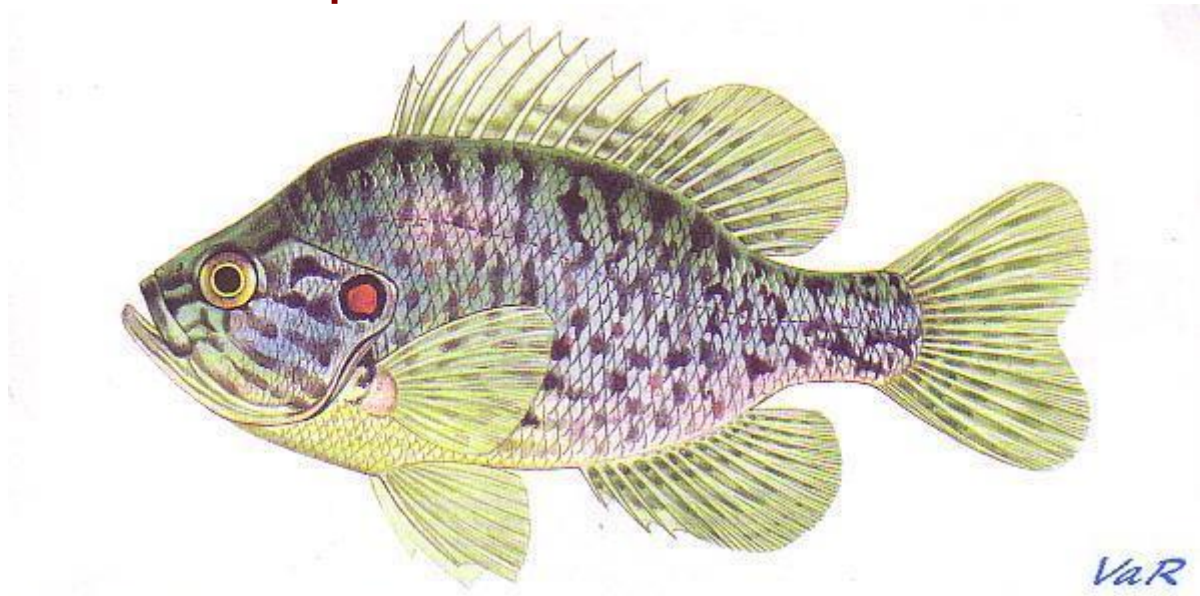
Nepůvodní druh. Poprvé dovezen 1882. Je chován v chladnějších kaprových rybnících. Byl úspěšně vysazen i do některých údolních nádrží. Hospodářsky cenný druh. Kříží se se síhem peledí. Průměrná váha lovených ryb mezi 0,3-0,5 kg.

## Siven americký



Nepůvodní druh. Dovezen 1883. Žije v některých potocích a řekách pstruhového pásma. Přizpůsobil se podmínkám i v některých údolních nádrží. Chován též průmyslově. Hospodářsky i sportovně cenný druh.

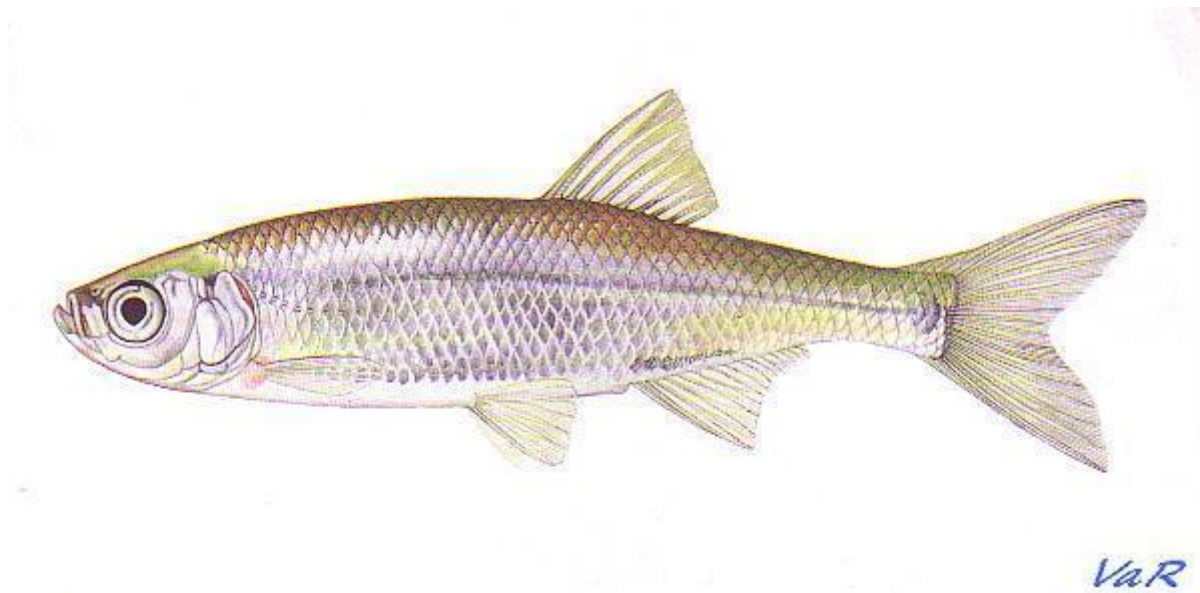
## Slunečnice pestrá



Nepůvodní druh.

Žije v pomalu tekoucích čistých vodách, v tůních a odvodňovacích kanálech. Bez hosp. významu. Řídký výskyt. K nám zavlečena s plůdkem kapra v r. 1929. Samec hlídá jikry.

## Slunka stříbřitá



Hojně rozšířený druh mírně tekoucích a stojatých vod. Bez hosp. významu. Potrava pro dravé ryby, nástraha při lovu dravců. Má neúplnou postranní čáru. Sameček ochraňuje jikry.

## Štika obecná



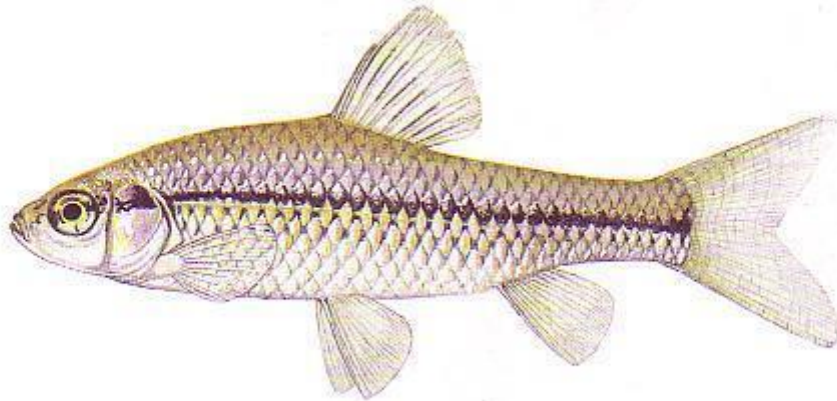
Žije téměř ve všech typech vod, především v cejnovém pásmu a ve stojatých vodách s úkryty a vodními porosty. Hospodářsky i sportovně velmi cenný druh. Významný regulátor plevelných ryb. V pstruhových vodách nežádoucí. Je stanovištní rybou. Průměrná váha lovených ryb 2-2,5 kg.

## Střevle potoční



Před nedávnem ještě hojný druh v pstruhových potocích a říčkách. Vlivem znečištění a úprav toků z mnoha míst vymizela. Nemá hospodářský význam. Potrava pstruhů. Je řazena mezi zranitelné druhy. Postranní čáru má neúplnou.

## Střevlička východní



*VaR*

Nepůvodní druh. Byla k nám zavlečena s plůdkem býložravých ryb. Osídlila především stojaté vody. Při větší četnosti konkuruje v potravě hosp. cenným rybám.

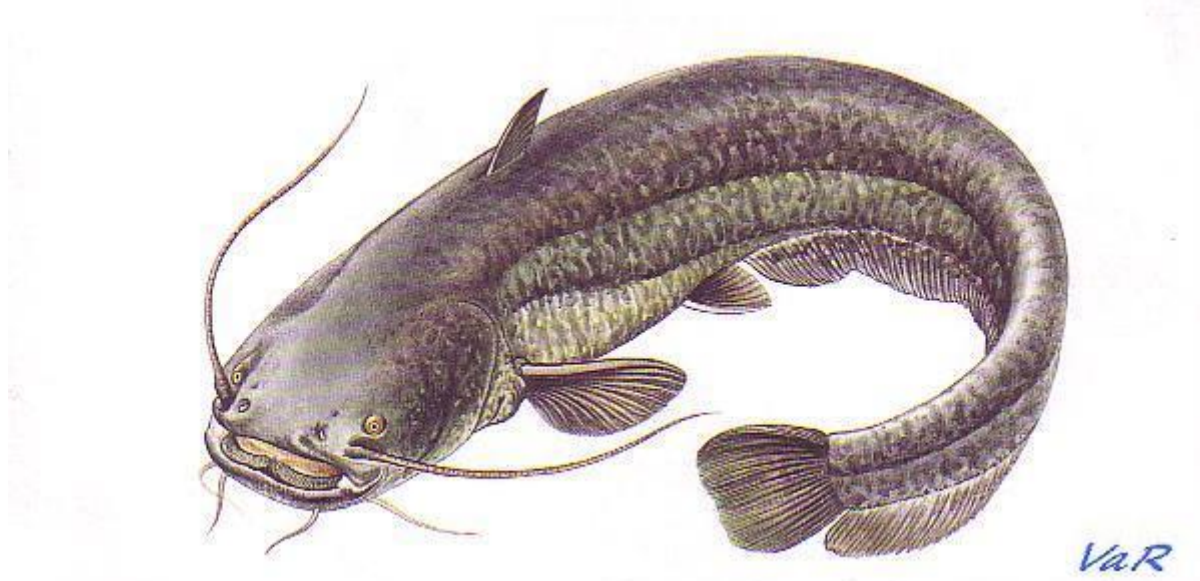
## Sumeček americký



*VaR*

Nepůvodní druh. Dovezen 1890. Žije ve stojatých vodách s bahnitým dnem i v některých řekách. Oblíbená potrava Sumce velkého. Bez většího významu. Místy loven sportovními rybáři. Jikry ukřívá v jamce. Průměrná váha lovených ryb mezi 0,15-0,25 kg.

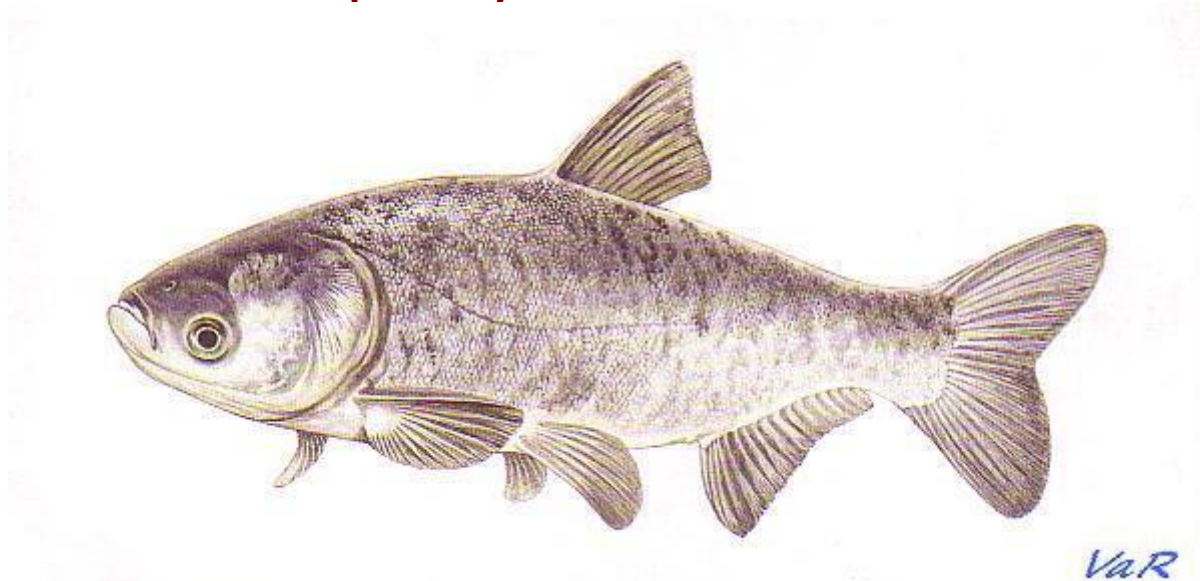
## Sumec velký



V tekoucích vodách

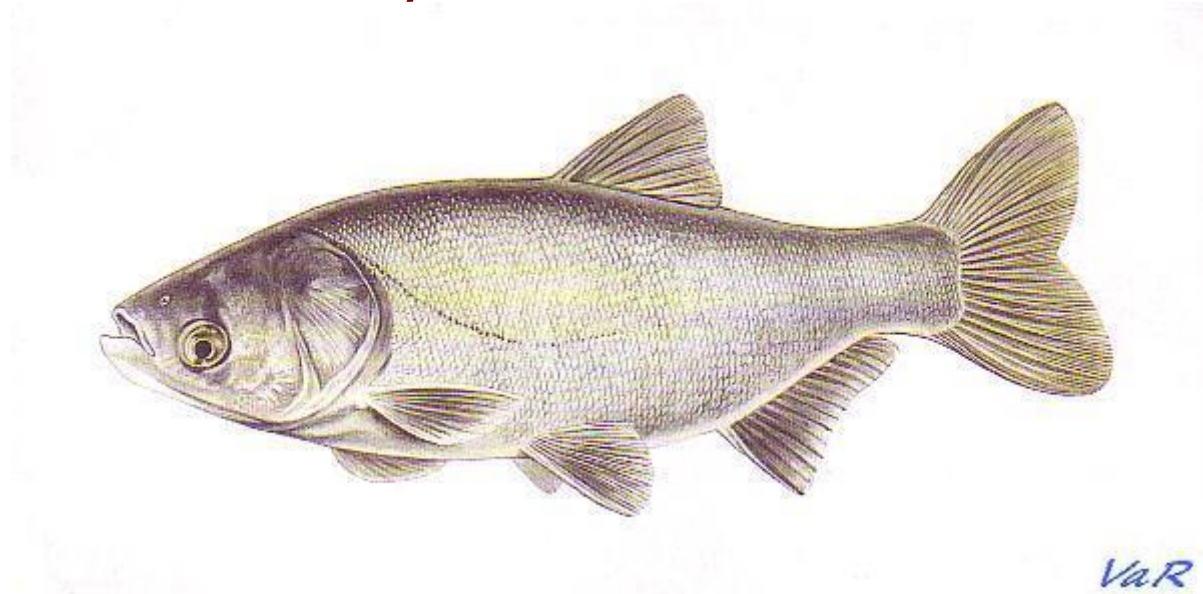
žije hlavně v cejnovém pásmu s členitým dnem. Vyskytuje se i ve stojatých vodách. Sportovně i hosp. cenný druh. Významný regulátor plevelných ryb. U sumců se někdy vyskytuje albinismus chybějí pigmenty hlavně melanin. Průměrná váha lovených ryb mezi 8-10 kg.

## Tolstolebec pestrý



Nepůvodní druh. K nám dovezen porvé 1964. Hospodářsky významná ryba k hustým obsádkám kapra zejména v teplejších oblastech. U nás se rozmnožuje jen uměle. Uměle byl křížen s tolstolobikem bílým.

## Tolstolobik bílý



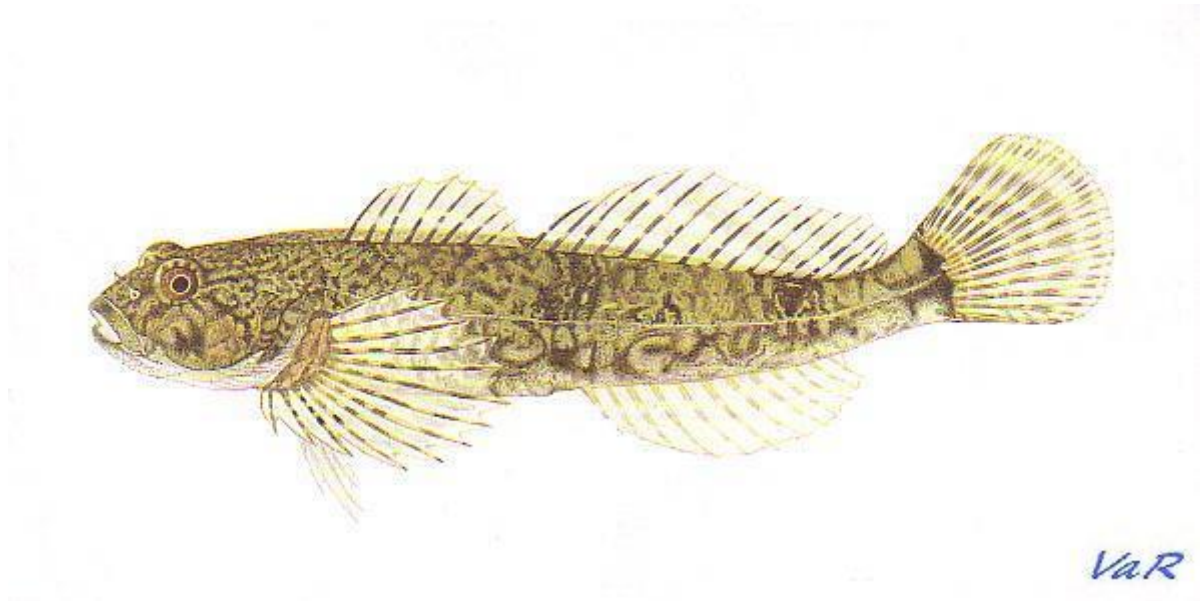
Nepůvodní druh. K nám dovezen poprvé 1965. Z rybníků pronikl i do tekoucích vod. Významná doplňková ryba k hustým obsádkám kapra. Živí se drobným zoo i fytoplanktonem a detritem. Průměrná váha lovených ryb 2-3 kg.

## Úhoř říční



Žije v tekoucích i stojatých vodách. Jeho výskyt závisí na umělém vysazování monté. Hospodářsky i sporovně velmi cenný druh. Úspěšný je i jeho průmyslový chov. Průměrná váha lovených ryb mezi 0,4-0,7 kg. Po dosažení dospělosti táhne do Sargasového moře na výtěr.

## Vranka obecná



Rozšířená po celém území v pstruhových vodách. Bez hosp. významu. Je indikátorem čistých vod a potravou pro pstruhy. Je zařazena jako zranitelný druh. Postranní čata nebývá úplná. Samec chrání jikry.



Žije v pstruhových potocích výše než vranka obecná. V Čechách není, na Moravě v povodí Odry, v Moravici, Olši, Opavici, na Slovensku v povodí Dunaje. Význam má jako bioindikátor čistých vod. V Červené knize je zařazena jako zranitelná druh. Postranní čára neúplná. Samec chrání jikry.